

Peg-Pérego

FI000901G65

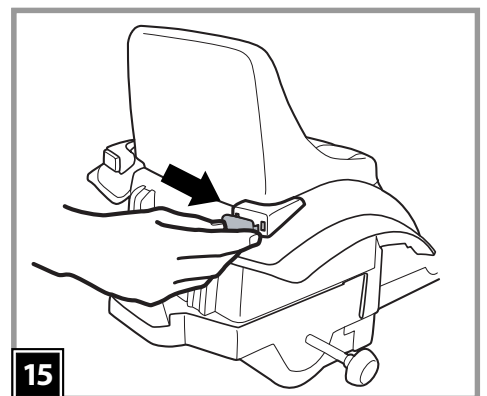
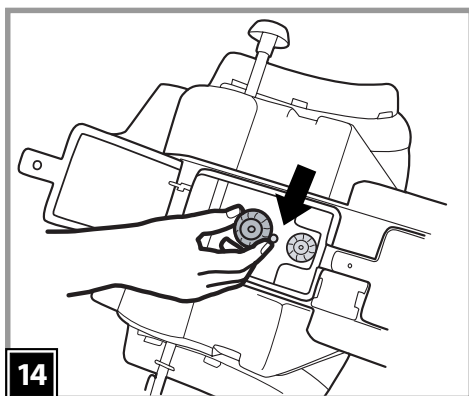
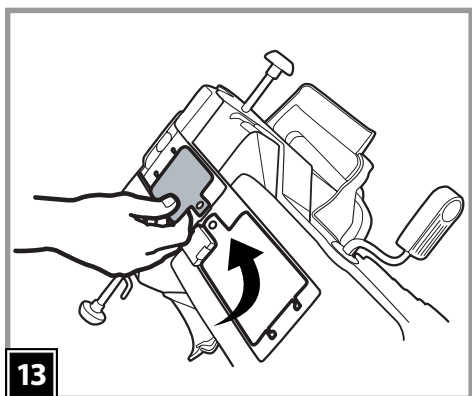
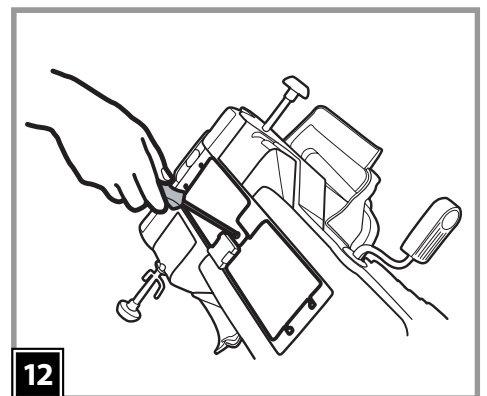
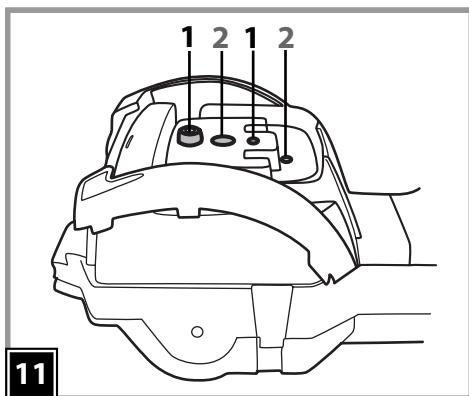
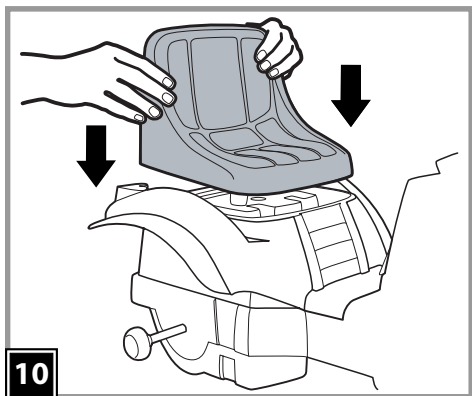
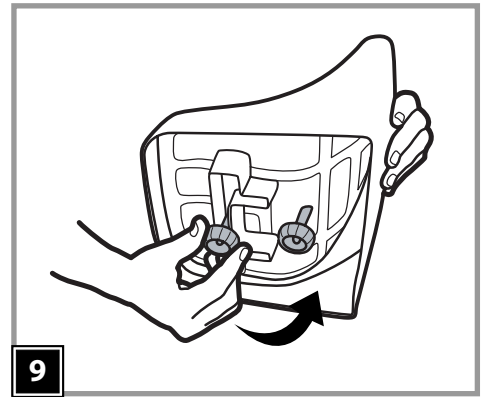
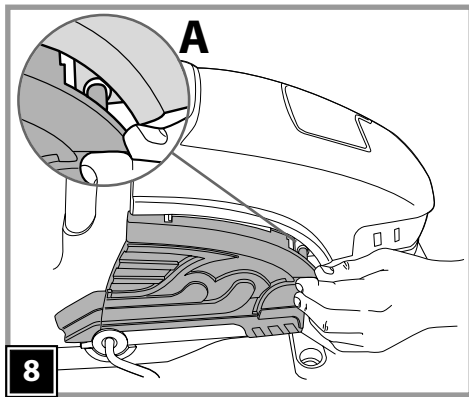
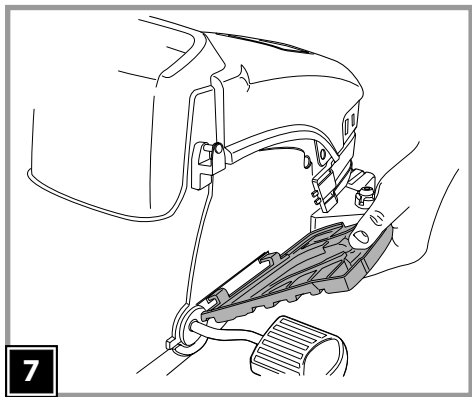
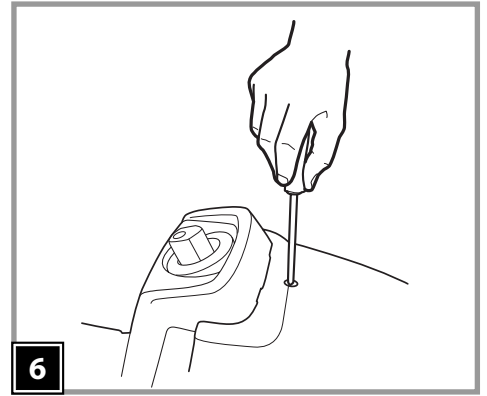
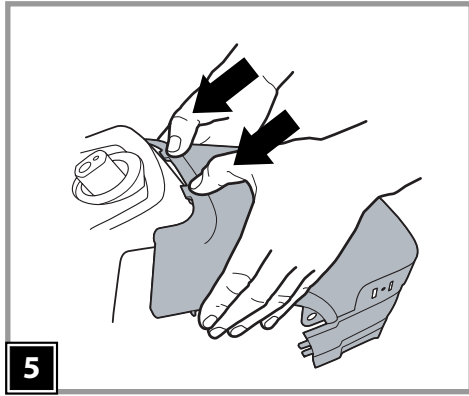
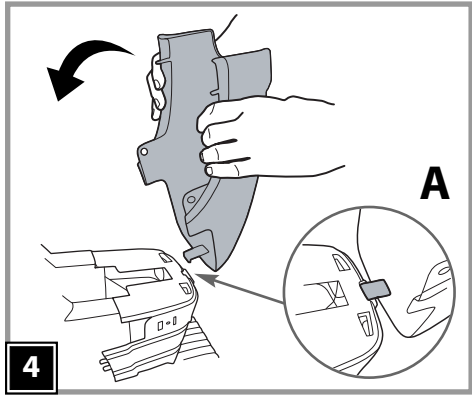
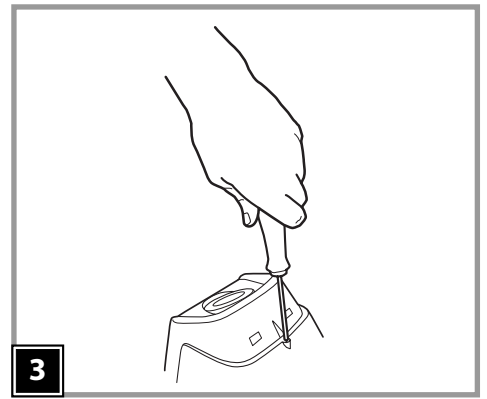
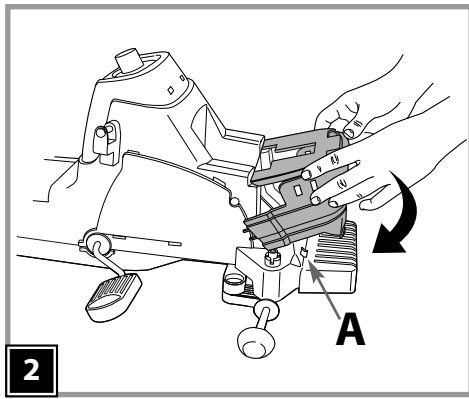
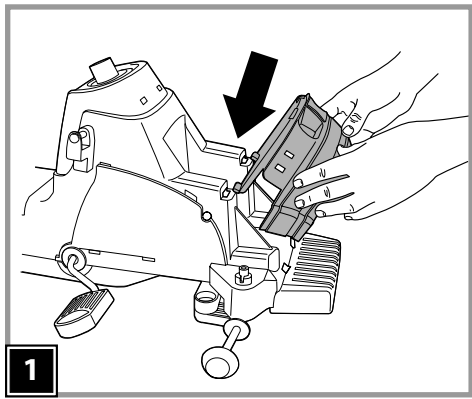
CE

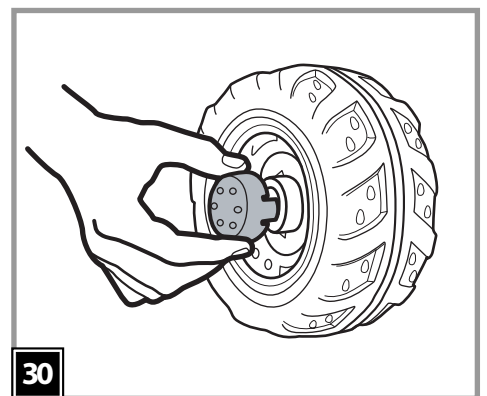
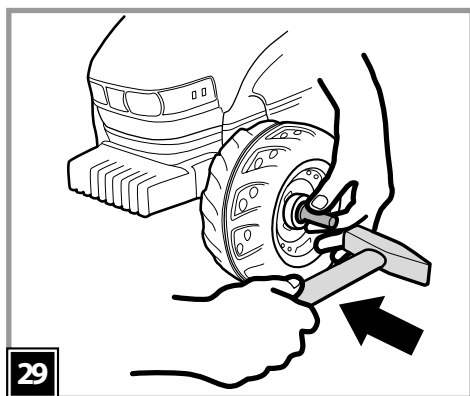
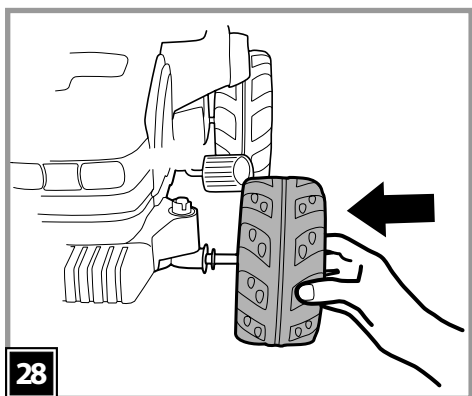
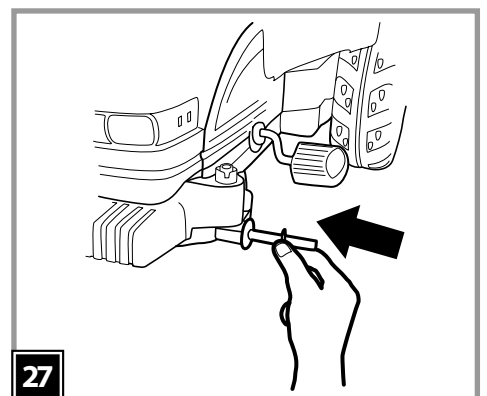
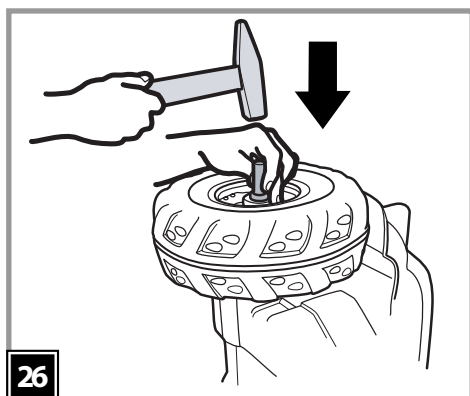
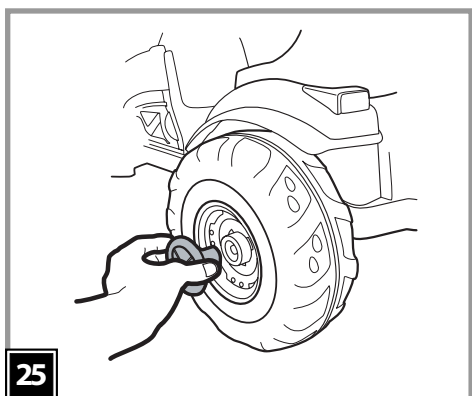
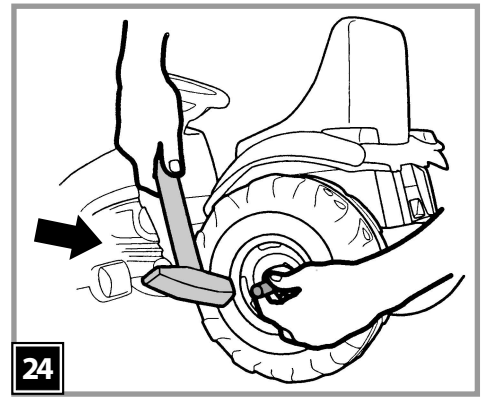
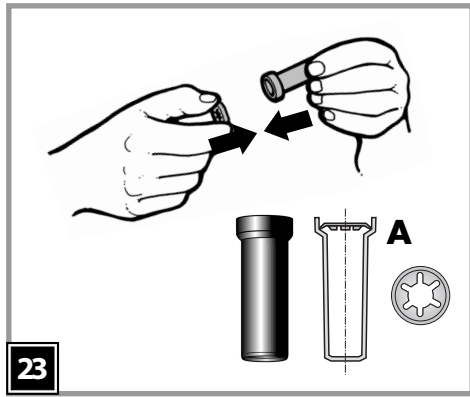
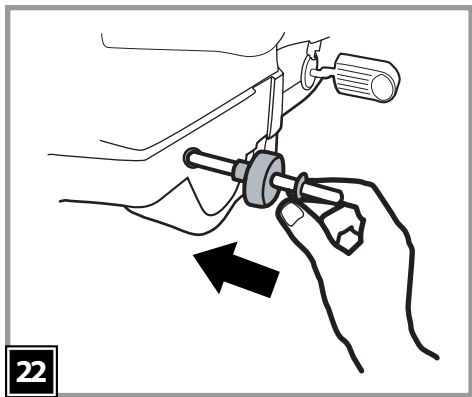
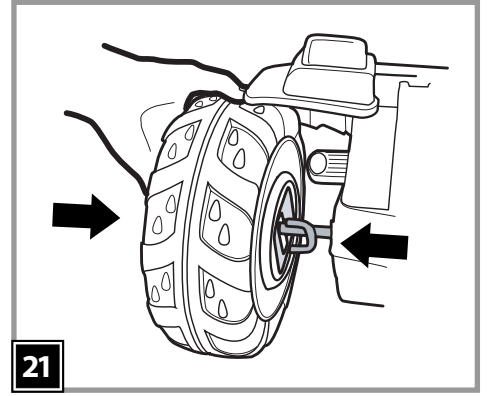
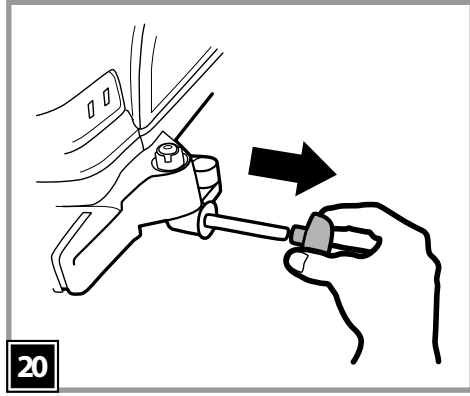
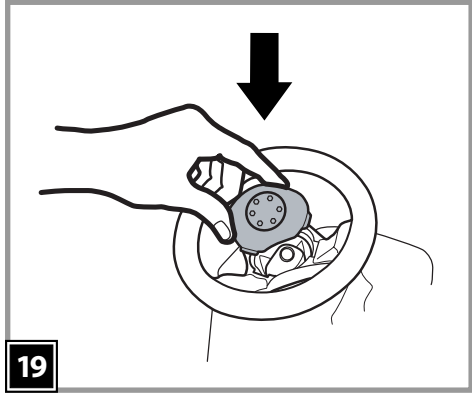
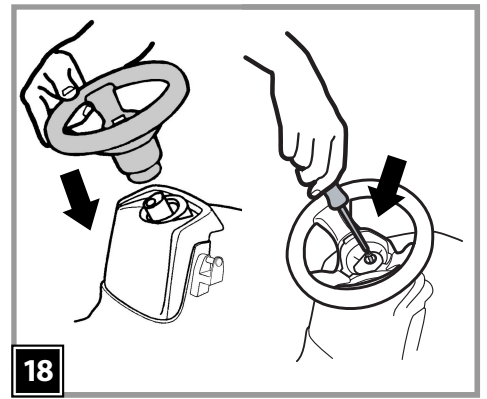
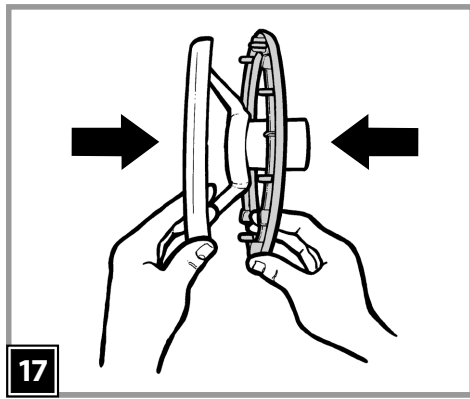
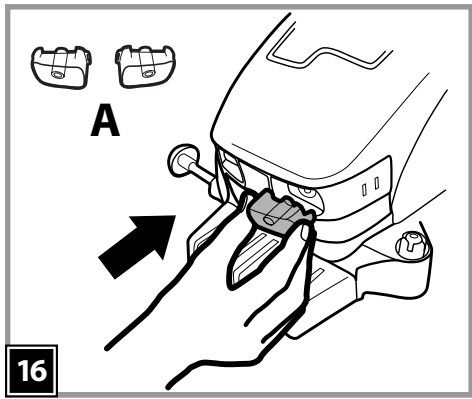
- IT** USO E MANUTENZIONE
- EN** USE AND CARE
- FR** UTILISATION ET ENTRETIEN
- DE** GEBRAUCH UND WARTUNG
- ES** EMPLEO Y MANUTENCION
- PT** USO E MANUTENÇÃO
- SL** UPORABA IN VZDRŽEVANJE
- DA** BRUGSANVISNING
- FI** KÄYTTÖOHJE
- NO** BRUKSANVISNING
- SV** BRUKSANVISNING
- TR** KULLANIM VE BAKIM
- RU** ЭКСПЛУАТАЦИЯ И УХОД
- EL** ΧΡΗΣΗ ΚΑΙ ΣΥΝΤΗΡΗΣΗ
- AR** الاستخدام و الصيانة

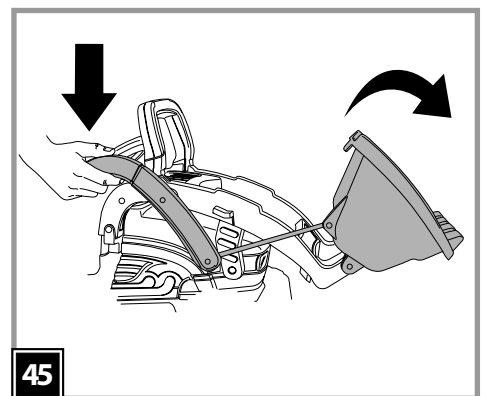
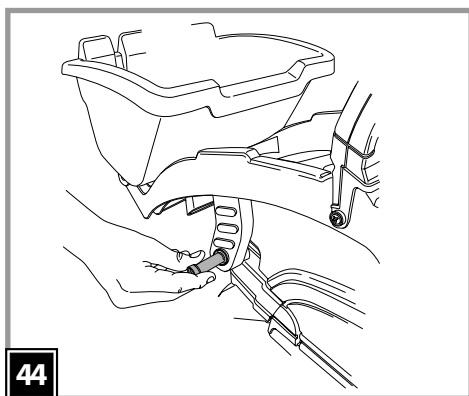
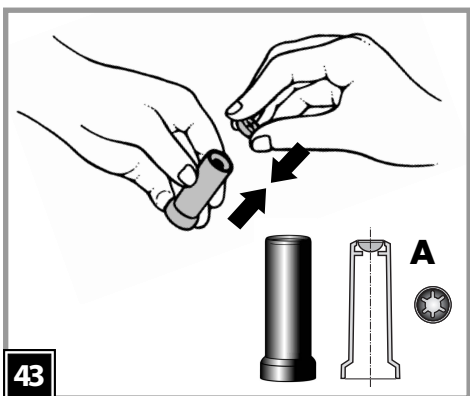
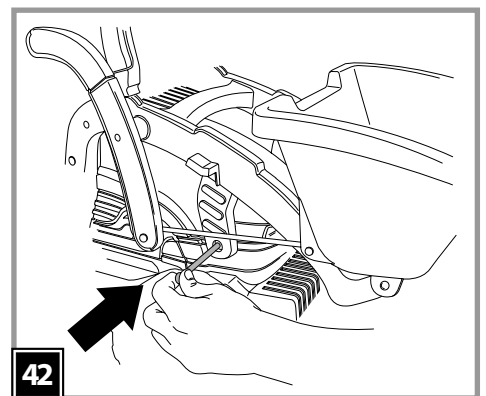
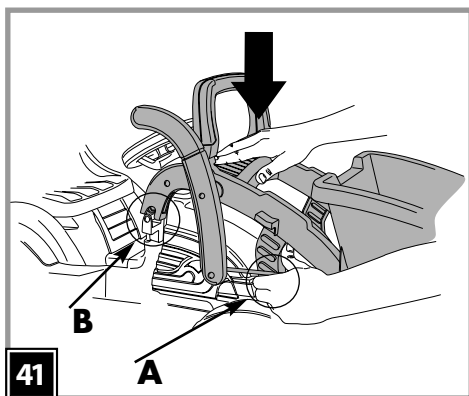
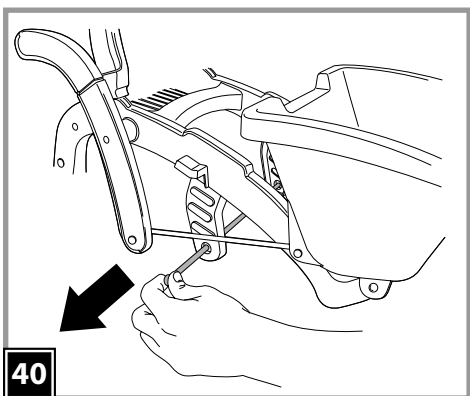
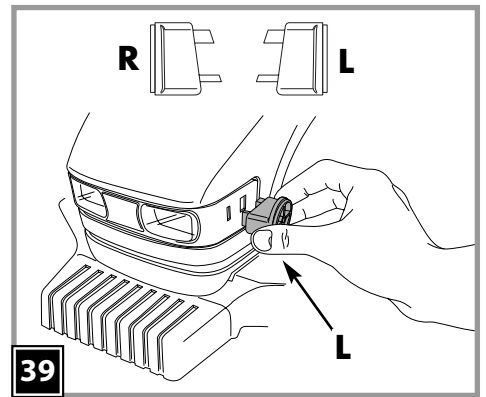
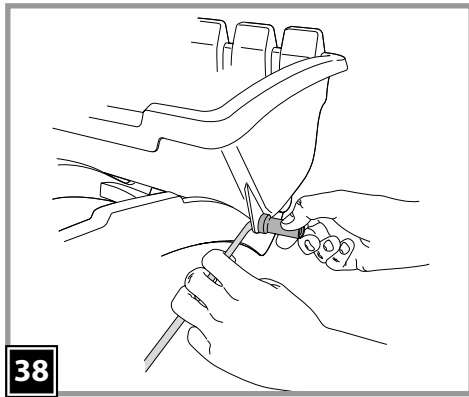
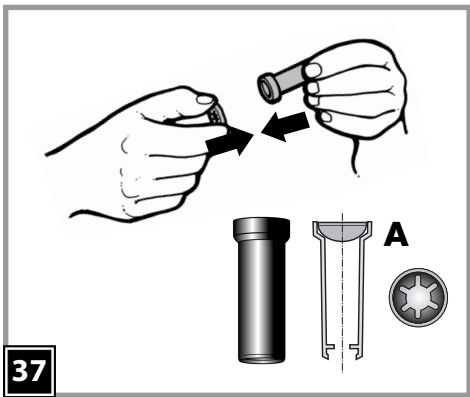
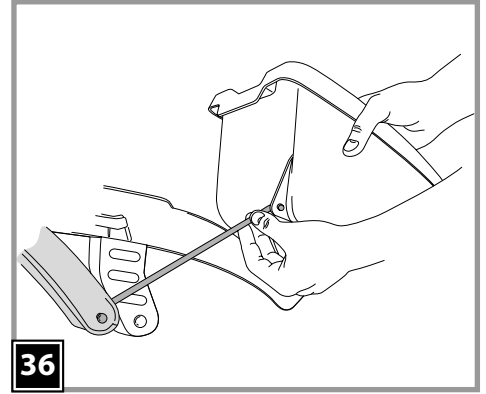
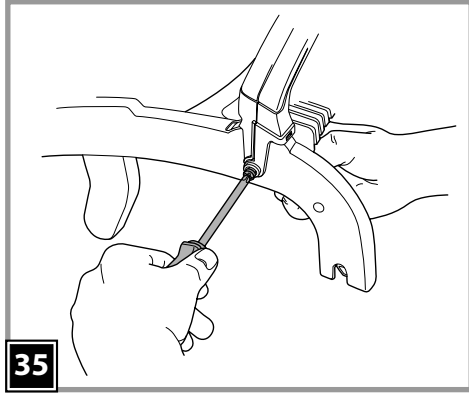
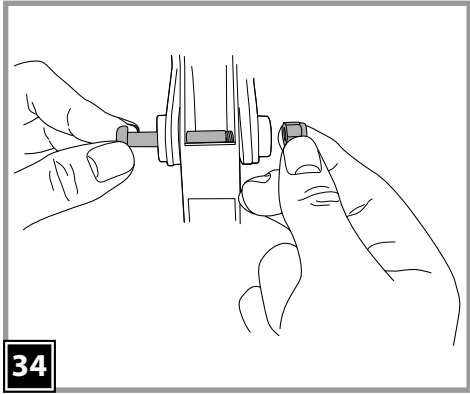
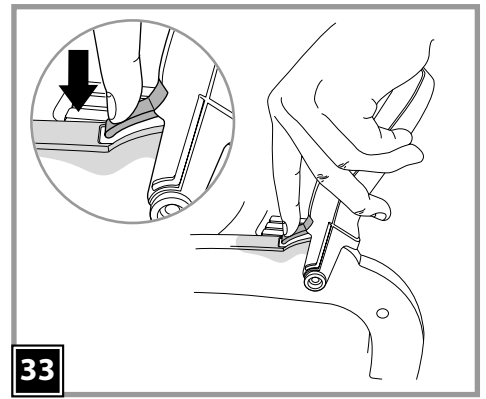
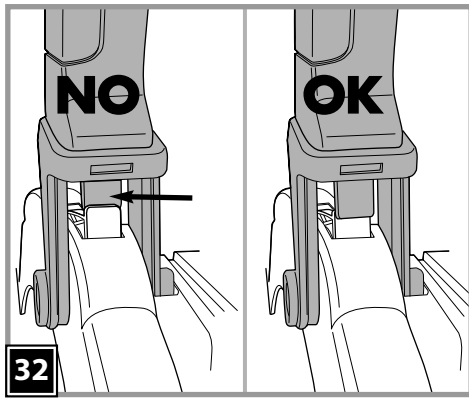
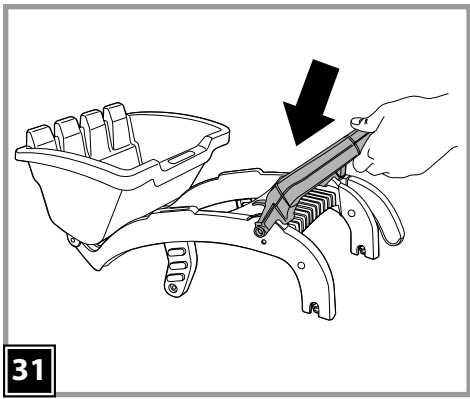


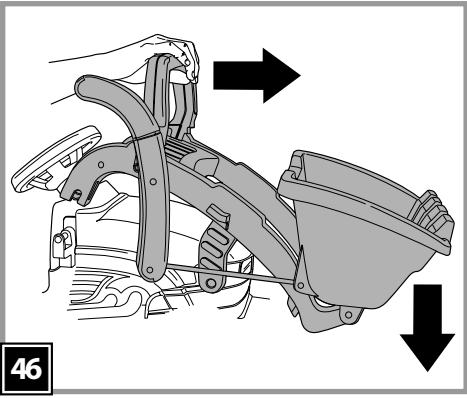
MINI LOADER

Model Number IGCD0524



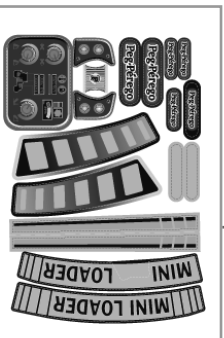
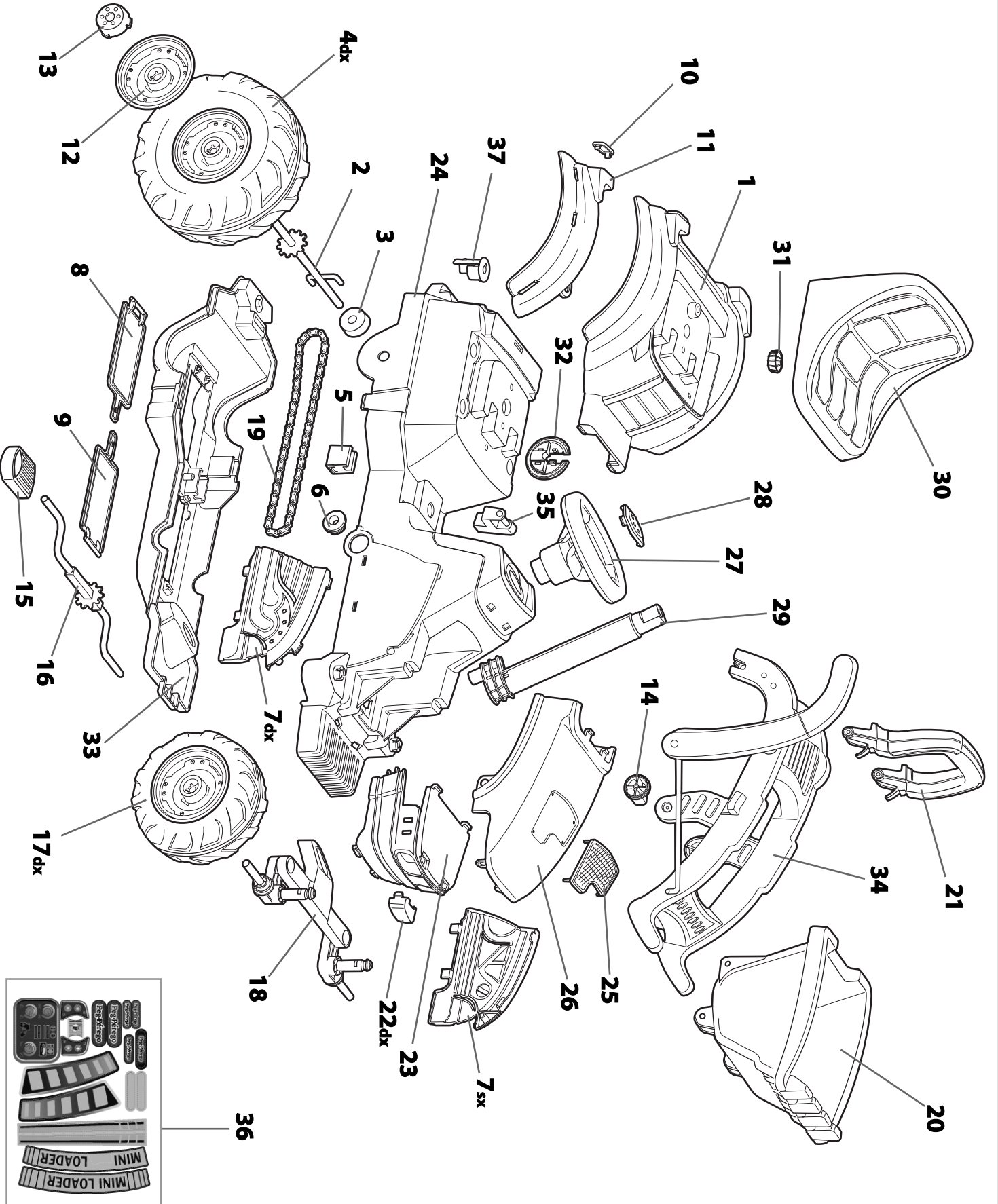






46

- 1 SAGI8340YFGP
- 2 SOGI00365C
- 3 SPST8354N
- 4 dx SARP8326DNGR
- 4 sx SARP8326DNGR
- 5 SPST8349
- 6 SPST8352N
- 7 dx SPST8339KDGDR
- 7 sx SPST8339KSGR
- 8 SPST8332KNP
- 9 SPST8332INP
- 10 SPST8342RF
- 11 dx SPST8341DGP
- 11 sx SPST8341SGP
- 12 SPST8344GR
- 13 SPST8345YF
- 14 SPST8450N
- 15 SPST3813N
- 15 SPST3814YF
- 16 SOGI0035
- 17 dx SARP8325DNGR
- 17 sx SARP8325DNGR
- 18 SAGI8348N
- 19 SMCCT0001
- 20 SPST8448GR
- 21 ASGI0153GP
- 22 dx SPST8335D
- 22 sx SPST8335S
- 23 SPST8334INP
- 24 SPST8330KGP
- 25 SPST8338N
- 26 SPST8333WYF
- 27 ASGI0145NYF
- 28 SPST8347N
- 29 SPST8249N
- 30 SAGI8343GR
- 31 SPST8207R
- 32 SPST8550N
- 33 SPST8331WN
- 34 ASGI0154NGP
- 35 SPST8457N
- 36 MMEV0149
- 37 SPST8787GP



ITALIANO

• PEG PEREGO® vi ringrazia per aver preferito questo prodotto. È da oltre 50 anni che PEG PEREGO porta a spasso i bambini: appena nati con le sue famose carrozzine e passeggini, poi con i fantastici veicoli giocattolo a pedali e a batteria.

• Leggete attentamente questo manuale istruzioni per familiarizzare con l'uso del modello e insegnare al vostro bambino una guida corretta, sicura e divertente. Conservare poi il manuale per ogni futuro riferimento.

• I nostri giocattoli sono conformi ai requisiti di sicurezza previsti dal Consiglio della EEC e dal "U.S. Consumer Toy Safety Specification" e approvati dal TÜV e dall' I.I.S.G. Istituto Italiano Sicurezza Giocattoli.



Peg Perego S.p.A. è certificata ISO 9001.

La certificazione offre ai clienti e ai consumatori la garanzia di una trasparenza e fiducia nel modo di lavorare dell'impresa.

• Peg Perego potrà apportare in qualunque momento modifiche ai modelli descritti in questa pubblicazione, per ragioni di natura tecnica o aziendale.

Anni 2-4

SERVIZIO ASSISTENZA

PEG PEREGO offre un servizio di assistenza post-vendita, direttamente o tramite un network di centri di assistenza autorizzati, per eventuali riparazioni o sostituzioni e vendita di ricambi originali. Per contattare i centri assistenza vedere sul retro della copertina di questo manuale d'istruzioni.

Peg Perego è a disposizione dei suoi Consumatori per soddisfare al meglio ogni loro esigenza. Per questo, conoscere il parere dei ns. Clienti, è per noi estremamente importante e prezioso. Le saremo quindi molto grati se, dopo aver utilizzato un ns. prodotto, vorrà compilare il QUESTIONARIO SODDISFAZIONE CONSUMATORE che troverà in internet al seguente indirizzo: "www.pegperego.com", segnalando eventuali osservazioni o suggerimenti.

ISTRUZIONI DI MONTAGGIO

ATTENZIONE: LE OPERAZIONI DI MONTAGGIO DEVONO ESSERE EFFETTUATE SOLO DA ADULTI. PRESTARE ATTENZIONE A QUANDO SI ESTRAE IL VEICOLO DALL'IMBALLLO. TUTTE LE VITI SI TROVANO IN UN SACCHETTO ALL'INTERNO DELL'IMBALLLO.

MONTAGGIO

- 1 • Posizionare la mascherina inserendo le linguette superiori nei due fori della scocca.
- 2 • Ruotare verso il basso la mascherina e agganciarla alla scocca inserendo le due linguette nei fori indicati dalla lettera A. Premere a fondo.
- 3 • Svitare le vite posta sul fronte della scocca come mostrato in figura e conservarla per fissare successivamente il cofano.
- 4 • Posizionare il cofano inserendo la linguetta nell'apposita sede della mascherina (vedi particolare A) e ruotare verso il basso il cofano.
- 5 • Premere per inserire le 2 linguette del cofano nelle sedi della scocca.
- 6 • Procedere ad avvitare il cofano con la vite in dotazione.
- 7 • Posizionare il finto motore inserendo le linguette inferiori nei due fori della scocca.
- 8 • Ruotare il finto motore e fissarlo premendo a fondo su tutta la parte alta. Attenzione: nel particolare A è mostrato il corretto aggancio del motore nel foro del cofano e della scocca.
- 9 • Svitare i 2 pomoli che si trovano sotto il sedile.
- 10 • Posizionare il sedile come in figura.
- 11 • ATTENZIONE: il sedile è regolabile in 2 posizioni secondo l'altezza del bambino (vedi figura). Posizione 1: il sedile è più in alto e più arretrato; posizione 2: il sedile è più in basso e più avanzato.
- 12 • Ruotare il veicolo su un lato mantenendo in posizione il sedile. Svitare lo sportello del vano-catena che si trova sul fondo del veicolo.

- 13 • Aprire lo sportello per accedere ai perni di fissaggio del sedile.
- 14 • Avvitare i 2 pomoli di fissaggio del sedile come in figura. Chiudere e riavvitare lo sportello.
- 15 • Montare a scatto i 2 vetrini dei fanali posteriori.
- 16 • Montare a pressione i 2 fanali anteriori in maniera corretta come mostrato in figura A.
- 17 • Unire le due parti del volante.
- 18 • Posizionare il volante. Fissare il volante con la rondella e la vite in dotazione.
- 19 • Posizionare a pressione il tappo volante mostrato in figura.
- 20 • Eliminare i 4 tappi di protezione dagli assali delle ruote.
- 21 • Infilare sull'assale posteriore dal lato raffigurato, una delle due ruote grandi prestando attenzione che il disegno del battistrada risulti come mostrato in figura ed incastrando in modo adeguato l'assale nel foro sagomato della ruota.
- 22 • Infilare la bussola in dotazione e una rondella dall'altra parte dell'assale (vedi figura) e procedere all'inserimento della restante ruota grande.
- 23 • Inserire una rondella autobloccante nell'apposito attrezzo (vedi figura). ATTENZIONE: le linguette della rondella autobloccante devono essere rivolte verso l'interno dell'attrezzo (vedi particolare A).
- 24 • Fissare la ruota sinistra come in figura spingendo fino a fondo la rondella autobloccante.
- 25 • Posizionare l'attrezzo conico in dotazione sull'assale dalla parte della ruota già fissata. Posizionare il veicolo su un lato tenendo la ruota sinistra con l'attrezzo nella parte sottostante. Fare attenzione che non si sposti l'attrezzo.
- 26 • Inserire una rondella autobloccante nell'apposito attrezzo (figura 23). ATTENZIONE: le linguette della rondella autobloccante devono essere rivolte verso l'interno dell'attrezzo (vedi particolare A). Fissare la ruota destra come in figura spingendo fino a fondo la rondella autobloccante.
- 27 • Inserire una rondella sul perno dell'avantreno come mostrato in figura.
- 28 • Inserire una delle due ruote piccole facendo attenzione al verso corretto del battistrada.
- 29 • Inserire una rondella autobloccante nell'apposito attrezzo (figura 23). ATTENZIONE: le linguette della rondella autobloccante devono essere rivolte verso l'interno dell'attrezzo (vedi particolare A). Fissare la ruota come in figura, spingendo fino in fondo la rondella autobloccante. Eseguire le operazioni indicate per il fissaggio della restante ruota anteriore (figure 27-28-29).
- 30 • Applicare a pressione i 4 copriborchie alle ruote del veicolo.
- 31 • Posizionare il maniglione sulla benna tenendolo leggermente inclinato verso il basso per posizionare correttamente i due perni al suo interno (vedi particolare nella figura successiva).
- 32 • I due perni del maniglione devono rimanere all'esterno del gancio sporgente dalla benna. La figura illustra uno dei due perni nella posizione scorretta (**NO**) e nella posizione corretta (**OK**).
- 33 • Inserire le linguette della parte anteriore del maniglione nei fori della benna.
- 34 • Fissare il maniglione con la vite e il dado inserendo il dado nella sede esagonale all'interno della benna e la vite dall'esterno nel foro circolare (la figura mostra la benna dal sotto).
- 35 • Completare il fissaggio tenendo fermo con un dito il dado mentre si avvita la vite.
- 36 • Inserire nel foro della pala il tirante della leva di comando della pala.
- 37 • Inserire una borchia grande nell'apposito attrezzo (vedi particolare A).
- 38 • Fissare il tirante spingendo a fondo la borchia (se l'operazione risulta difficoltosa utilizzare un martello).
- 39 • Inserire a pressione le due bussole di supporto della benna ai lati della mascherina come mostra la figura. Attenzione, i pezzi sono sagomati per seguire la linea della mascherina; inserire il perno L a sinistra e il perno R a destra.
- 40 • Estrarre il perno di fissaggio della benna come mostra la figura.
- 41 • Posizionare la benna sul trattore facendo combaciare il punto A (da entrambi i lati) con le bussole applicate in precedenza. Premere sul retro della benna per agganciarla nel punto B (da entrambi i lati).
- 42 • Inserire il perno di fissaggio della benna fino a farlo uscire dalla parte opposta del trattore.
- 43 • Inserire una borchia piccola nell'apposito

attrezzo (vedi particolare A).

- 44 • Fissare il perno spingendo a fondo la borchia (se l'operazione risulta difficoltosa utilizzare un martello).
- 45 • Per ribaltare la pala, abbassare la leva di comando.
- 46 • Per abbassare tutto il braccio della benna, spingere in avanti il maniglione.

MANUTENZIONE E SICUREZZA VEICOLO

Questo prodotto è conforme alla Norma di Sicurezza EN 71 per i giocattoli; non è conforme alle disposizioni delle norme di circolazione su strada e pertanto non può circolare su strade pubbliche.

MANUTENZIONE E CURA

- Controllare regolarmente lo stato del veicolo. In caso di difetti accertati, il veicolo non deve essere utilizzato. Per riparazioni usare solo pezzi di ricambio originali PEG PEREGO.
- PEG PEREGO non si assume nessuna responsabilità in caso di manomissione.
- Non lasciare il veicolo vicino a fonti di calore come caloriferi, caminetti, etc.
- Proteggere il veicolo da acqua, pioggia, neve etc.
- Lubrificare periodicamente (con olio leggero) parti semovibili come cuscinetti, sterzo, ecc.
- Le superfici del veicolo possono essere pulite con un panno umido e, se necessario, con prodotti di uso domestico non abrasivi. Le operazioni di pulizia devono essere effettuate solo da adulti.
- Non smontare mai i meccanismi del veicolo se non autorizzati da PEG PEREGO.

SICUREZZA

ATTENZIONE! LA SUPERVISIONE DI UN ADULTO È SEMPRE NECESSARIA.

- Non adatto ai bambini di età inferiore ai 24 mesi per caratteristiche funzionali.
- Non usare il veicolo su strade pubbliche, dove c'è traffico e macchine parcheggiate, su pendenze ripide, vicino a gradini e scale, corsi d'acqua e piscine.
- I bambini devono sempre indossare scarpe durante l'uso del veicolo.
- Quando il veicolo è operativo fare attenzione affinché i bambini non mettano mani, piedi o altre parti del corpo, indumenti o altre cose, vicino alle parti in movimento.
- Vicino al veicolo non usare benzine o altre sostanze infiammabili.
- Il veicolo deve essere usato esclusivamente da un solo bambino.

ENGLISH

• PEG PEREGO® thanks you for choosing this product. For over 50 years, PEG PEREGO has been taking children for an outing: first with its famous baby carriages and strollers, later with its pedal and battery operated toy vehicles.

• Read this instruction manual carefully to learn the use of this vehicle and to teach your child safe and enjoyable driving. Please keep this manual for use as a reference in the future.

• Our toys conform with the safety requirements provided by the Council of the EEC, of the T.U.V.; of the I.I.S.G. Istituto Italiano Sicurezza Giocattoli, and the U.S. Consumer Toy Safety Specification F963.



Peg Perego S.p.A. is an ISO 9001 certified company.

The fact that we are certified provides a guarantee of our honesty for our customers, and fosters trust in the company's way of working.

• Peg Perego reserves the right to modify or change their product. Price, literature, manufacturing processes or locations or any combination of these above mentioned entities may change at any time for any reason without notice with impunity.

Years 2-4

CUSTOMER SERVICE

PEG PEREGO offers after-sales services, directly or with a network of authorized service centers for repairs or replacement parts. See the back cover of this instruction manual for a list of service centers.

Peg Perego is at the consumer's service, meeting every need in the best way possible. This is why our customers' opinions are so important and valuable to us. We would be very grateful if you would kindly fill in the CUSTOMER SATISFACTION QUESTIONNAIRE after using one of our products. You will find the questionnaire on the Internet at "www.pegperego.com". Please note any observations or suggestions you may have on the questionnaire.

ASSEMBLY INSTRUCTIONS

ADULT ASSEMBLY REQUIRED.
USE CARE WHEN UNPACKING AS COMPONENTS TO BE ASSEMBLED MAY POSE A SMALL PARTS/SHARP EDGE HAZARD.

ASSEMBLY

- 1 • Position the grill with the upper tabs in the two openings in the chassis.
- 2 • Pull the grill downwards and fasten it to the chassis, inserting the two tabs into the openings shown by Letter A. Press all the way in.
- 3 • Loosen the screw on the front of the chassis as shown in the figure. Set the screw aside to use in fastening the hood later.
- 4 • Position the hood by inserting the tab into the opening in the frame (see detail A). Turn the hood downward.
- 5 • Press the 2 tabs on the hood into the openings in the chassis.
- 6 • Fasten the hood into place, using the supplied screw.
- 7 • Position the toy motor by inserting the lower tabs into the two openings in the chassis.
- 8 • Pull the toy motor into its position, and fasten it by pressing the upper part all the way down. Note: Detail A shows the correct way to fasten the motor to the opening in the hood and the chassis.
- 9 • Unscrew the 2 knobs under the seat.
- 10 • Position the seat as shown in the figure.
- 11 • IMPORTANT: the seat can be adjusted to 2 positions depending on the height of the child (see figure). Position 1: the seat is higher and further back. Position 2: the seat is lower and further forward.
- 12 • Turn the vehicle on its side, keeping the seat in position. Unscrew the chain cover under the vehicle.
- 13 • Open the cover to access the seat fixing screws.
- 14 • Screw on the two seat fixing knobs as shown in the figure. Close and screw on the cover.
- 15 • Snap on the 2 rear lights.

- 16 • Press on the 2 headlights as shown in detail A.
- 17 • Connected the two parts of the steering wheel.
- 18 • Position the steering wheel. Fix the steering wheel with the screw and washer provided.
- 19 • Push on the steering wheel cap as shown in the figure.
- 20 • Remove the 4 protective caps from the wheel axles.
- 21 • Fit one of the large wheels onto the axle from the side illustrated in the figure. Ensure that the wheel tread is oriented as shown. Insert the axle into the shaped hole in the wheel.
- 22 • Slide the bush provided and a washer onto the other end of the axle (see figure) and proceed to fit the remaining large wheel.
- 23 • Insert a self-locking washer into the special tool (see figure). IMPORTANT: the washer flanges must be orientated towards the inside of the tool (see detail A).
- 24 • Fit the left wheel as shown in the figure, pushing the self-locking washer on fully.
- 25 • Position the conical tool provided on the axle of the previously fitted wheel. Position the vehicle on its side with the left wheel and the tool at the bottom. Ensure that the tool does not move out of position.
- 26 • Insert a self-locking washer into the tool (figure 23). IMPORTANT: the washer flanges must be orientated towards the inside of the tool (see detail A). Fix the right wheel as shown, pushing the self-locking washer on fully.
- 27 • Insert a washer onto the fore-carriage spindle as shown in the figure.
- 28 • Insert one of the two small wheels, ensuring that the wheel tread is correctly oriented.
- 29 • Insert a self-locking washer into the tool (figure 23). IMPORTANT: the washer flanges must be orientated towards the inside of the tool (see detail A). Fix the wheel as shown in the figure, pushing the self-locking washer on fully. Follow the same instructions (figures 27-28-29) to fix the remaining front wheel.
- 30 • Snap the 4 boss covers onto the vehicle.
- 31 • Place the handlebar on the loader arms, slanting it downward slightly in order to correctly position the two pins on the handlebar (see detail in the next figure).
- 32 • The two pins on the handle must be kept on the outside of the hooks that protrude from the loader arms. The figure shows one of the two pins in both the wrong position (**NO**) and the right position (**OK**).
- 33 • Insert the tabs on the front part of the handlebar into the openings in the loader arms.
- 34 • Fasten the handlebar using the screws and nuts, inserting the nuts into the hexagonal housings inside the loader arms, and the screws through the circular holes from the outside. (The figure shows the bottom of the loader arms).
- 35 • Finish fastening the handlebar by holding the nuts in place while tightening the screws.
- 36 • Insert the rod for the shovel command lever into the hole in the shovel.
- 37 • Place a large stud in the special tool (see detail A).
- 38 • Fasten the rod by pushing the stud all the way in. (If this is difficult to do, use a hammer).
- 39 • Press the two loader-arm rests into place on the sides of the grill, as shown in the figure. The two pieces are shaped to fit the grill, so make sure to position them carefully, inserting the pin marked "L" on the left and the pin marked "R" on the right.
- 40 • Remove the pin that fastens the loader to the tractor from the loader arms, as shown in the figure.
- 41 • Place the loader on the tractor, lining up point A on both sides with the previously attached rests. Press on the back of the loader arms on both sides to fasten them at point B.
- 42 • Push the pin that fastens the loader to the tractor through its hole and out the opposite side of the tractor.
- 43 • Place a small stud in the special tool (see detail A).
- 44 • Fasten the pin by pushing the stud all the way in. (If this is difficult to do, use a hammer).
- 45 • To dump the shovel, lower the lever.
- 46 • To lower the entire loader, push the handlebar forward.

VEHICLE MAINTENANCE AND SAFETY

This product conforms to EN 71 the safety standard for toys.

This vehicle is not intended for use on streets, around traffic or parked cars.

MAINTENANCE AND CARE

- Regularly check the conditions of the vehicle. In case of fault, do not try to use the vehicle. For repair use only original PEG PEREGO's spare parts.
- PEG PEREGO assumes no liability if the product as been tampered with.
- Do not leave vehicle near sources of heat such as radiators, stoves, fireplaces, etc.
- Protect vehicle from water, rain, snow, etc.
- Periodically lubricate (with a light weight oil) moving parts, such as wheel bearings, steering linkages, and chains at points of rotation or where they come in contact.
- The vehicle's surface can be cleaned with a dampcloth. Do not use abrasive cleaners. The cleaning must be carried out by adults only.
- Never disassemble the vehicles mechanisms unless authorized by PEG PEREGO.

SAFETY

WARNING! THE CAR MUST BE USED UNDER ADULT SUPERVISION.

- Not suitable for children under the age of 2 years. The small pieces could be swallowed or inhaled.
- Never use the vehicle on steep slopes, near steps or stairs, in the middle of traffic or between parked cars.
- Children should always wear shoes when riding in or driving a ride-in/ride-on vehicle.
- Do not allow children to place their hands, feet or any part of their body, clothing or other articles near the moving parts while vehicle is in operation.
- Never use gasoline or other flammable substances near the vehicle.
- The vehicle is constructed just for one child.

FRANÇAIS

• PEG PEREGO® vous remercie de votre confiance et vous félicite d'avoir choisi ce produit. Depuis plus de 50 ans, PEG PEREGO emmène en promenade les enfants: à peine nés, avec ses fameux landaus et poussettes et plus tard, avec ses fantastiques véhicules à pédales et à batterie.

• Lire attentivement ce manuel d'instructions pour se familiariser avec l'utilisation du modèle et enseigner à l'enfant à conduire prudemment tout en s'amusant. Garder ce manuel pour toute nécessité future.

• Nos jouets répondent aux conditions de sécurité prévues, par le Conseil de la EEC, par le "U.S. Consumer Toy Safety Specification" et approuvés par le T.U.V. et par le I.I.S.G. Istituto Italiano Sicurezza Giocattoli.



Peg Perego S.p.A. bénéficie de la certification ISO 9001.

La certification assure aux clients et aux consommateurs une garantie de transparence et de confiance dans la façon dont travaille l'entreprise.

• Peg Perego pourra apporter à tout moment des modifications aux modèles décrits dans cette publication, pour des raisons de nature technique ou commerciale.

Ans 2-4

SERVICE D'ASSISTANCE

PEG PEREGO offre un service d'assistance après-vente, directement ou à travers un réseau de centres d'assistance autorisés pour les éventuelles réparations ou pour le remplacement et la vente de pièces de rechange d'origine. La liste des centres d'assistance est fournie sur la dernière page de ce manuel d'instructions.

Peg Perego est à la disposition de ses consommateurs pour satisfaire au mieux toutes leurs exigences. À cette fin, connaître l'avis de nos clients est pour nous extrêmement important et précieux. Nous vous saurions donc gré, après avoir utilisé l'un de nos produits, de bien vouloir remplir le QUESTIONNAIRE SATISFACTION DU CONSOMMATEUR que vous trouverez sur Internet à l'adresse suivante:

"www.pegperego.com", et de nous faire vos éventuelles observations ou suggestions.

INSTRUCTIONS DE MONTAGE

ASSEMBLAGE PAR UN ADULTE REQUIS. PRENDRE GARDE AU MOMENT DE DEBALLER CAR LES COMPOSANTES A ASSEMBLER PEUVENT COMPORTER UN DANGER DE PETITES PIÈCES OU DE BORDS TRANCHANTS.

MONTAGE

- 1 • Monter le couvre-radiateur en insérant les languettes supérieures dans les deux trous de la coque.
 - 2 • Faire pivoter le couvre-radiateur vers le bas et l'accrocher à la coque en insérant les deux languettes dans les trous indiqués par la lettre A. Appuyer à fond.
 - 3 • Dévisser la vis sur la partie antérieure de la coque comme indiqué sur la figure et la conserver pour la fixation future du capot.
 - 4 • Positionner le capot en insérant la languette dans le logement du cache prévu à cet effet (voir figure A) et tourner vers le bas du capot.
 - 5 • Appuyer pour insérer les 2 languettes dans le logement de la coque.
 - 6 • Visser le capot à l'aide de la vis fournie.
 - 7 • Monter le faux moteur en insérant les languettes inférieures dans les deux trous de la coque.
 - 8 • Faire pivoter le faux moteur et le fixer en appuyant à fond sur toute sa partie supérieure. Attention : le détail A illustre le montage correct du moteur dans le trou du capot et de la coque.
 - 9 • Dévisser les 2 poignées situées sous le siège.
 - 10 • Placer le siège comme indiqué sur la figure.
 - 11 • ATTENTION : le siège est réglable en 2 positions en fonction de la hauteur de l'enfant (voir la figure). Position 1 : le siège est plus haut et en arrière. Position 2 : le siège est plus bas et en avant.
- 12 • Coucher le véhicule sur un flanc en maintenant le siège en position. Dévisser le couvercle du compartiment de la chaîne situé sous le véhicule.
 - 13 • Ouvrir le couvercle pour accéder aux poignées de fixation du siège.
 - 14 • Visser les 2 poignées de fixation du siège comme indiqué sur la figure. Fermer et revisser le couvercle.
 - 15 • Enclencher les 2 verres des phares arrière.
 - 16 • Monter correctement par pression les 2 phares avant comme indiqué sur la figure A.
 - 17 • Assembler les deux parties du volant.
 - 18 • Mettre le volant en place. Fixer le volant avec la rondelle et la vis fournies.
 - 19 • Monter par pression le bouchon du volant comme indiqué sur la figure.
 - 20 • Éliminer les 4 bouchons de protection des essieux.
 - 21 • Sur l'essieu arrière, enfilez une des deux grandes roues par le côté représenté en veillant à ce que la bande de roulement soit comme sur la figure et en encastrant correctement l'essieu dans le trou façonné de la roue.
 - 22 • Enfiler la douille fournie et une rondelle de l'autre côté de l'essieu (voir la figure) et insérer l'autre grande roue.
 - 23 • Insérer une rondelle à blocage automatique dans l'outil adéquat (voir la figure). ATTENTION : les languettes de la rondelle à blocage automatique doivent être tournées vers l'intérieur de l'outil (voir le détail A).
 - 24 • Fixer la roue gauche comme indiqué sur la figure en enfonçant complètement la rondelle à blocage automatique.
 - 25 • Placer l'outil conique fourni sur l'essieu par la partie de la roue qui a déjà été fixée. Coucher le véhicule sur un flanc en tenant la roue gauche, outil en dessous. Veiller à ce que l'outil ne se déplace pas.
 - 26 • Insérer une rondelle à blocage automatique dans l'outil adéquat (figure 23). ATTENTION : les languettes de la rondelle à blocage automatique doivent être tournées vers l'intérieur de l'outil (voir le détail A). Fixer la roue droite comme indiqué sur la figure en enfonçant complètement la rondelle à blocage automatique.
 - 27 • Insérer une rondelle sur la cheville de l'avant-train comme indiqué sur la figure.
 - 28 • Insérer une des deux petites roues en veillant au sens de la bande de roulement.
 - 29 • Insérer une rondelle à blocage automatique dans l'outil adéquat (figure 23) ATTENTION : les languettes de la rondelle à blocage automatique doivent être tournées vers l'intérieur de l'outil (voir le détail A). Fixer la roue comme indiqué sur la figure en enfonçant complètement la rondelle à blocage automatique. Exécuter les opérations indiquées pour fixer l'autre roue avant (figures 27-28-29).
 - 30 • Appliquer par pression les 4 enjoliveurs aux roues du véhicule.
 - 31 • Placer la poignée sur la benne en l'inclinant légèrement vers le bas pour y insérer correctement les deux tiges (voir détail de la figure suivante).
 - 32 • Les deux tiges de la poignée doivent rester à l'extérieur du crochet qui dépasse de la benne. La figure représente une tige en position incorrecte (**NO**) et en position correcte (**OK**).
 - 33 • Insérer les languettes situées à l'avant de la poignée dans les trous de la benne.
 - 34 • Fixer la poignée avec la vis et l'écrou en insérant l'écrou dans le logement hexagonal situé à l'intérieur de la benne et la vis dans le trou rond, de l'extérieur (sur la figure, la benne est vue de dessous).
 - 35 • Finir de fixer la poignée en bloquant l'écrou d'un doigt tout en serrant la vis.
 - 36 • Insérer la tringle du levier de commande de la pelle dans le trou de cette dernière.
 - 37 • Insérer un grand clou dans l'outil prévu à cet effet (voir détail A).
 - 38 • Fixer la tringle en enfonçant le clou à fond (en cas de résistance, utiliser un marteau).
 - 39 • De chaque côté du cache, insérer par pression les deux douilles de support de la benne, comme indiqué sur la figure. Attention ! Les pièces sont profilées pour suivre la ligne du cache ; insérer la douille L à gauche et la douille R à droite.
 - 40 • Extraire la tige de fixation de la benne comme indiqué sur la figure.
 - 41 • Placer la benne sur le tracteur en faisant coïncider le point A (de chaque côté) avec les douilles précédemment appliquées. Appuyer sur l'arrière de la benne pour l'accrocher au point B (de chaque côté).
 - 42 • Insérer la tige de fixation de la benne jusqu'à ce

- qu'elle sorte de l'autre côté du tracteur.
- 43 • Insérer un petit clou dans l'outil prévu à cet effet (voir détail A).
- 44 • Fixer la tige en enfonçant le clou à fond (en cas de résistance, utiliser un marteau).
- 45 • Pour faire basculer la pelle, abaisser le levier de commande.
- 46 • Pour abaisser tout le bras de la benne, pousser la poignée vers l'avant.

ENTRETIEN ET SECURITE DU VEHICULE

Ce produit est conforme aux Normes de Sécurité EN 71 pour les jouets; il n'est pas conforme aux dispositions des normes de circulation routière et ne peut par conséquent pas circuler sur la voie publique.

SECURITE MAINTENANCE ET ENTRETIEN

- Contrôler régulièrement l'état du véhicule. Si l'on trouve des défauts, le véhicule ne devra pas être utilisé. Pour les réparations, n'utiliser que des pièces de rechange d'origine PEG PEREGO.
- PEG PEREGO décline toute responsabilité en cas de mauvaise.
- Ne pas laisser le véhicule à proximité de sources de chaleur comme des radiateurs, des cheminées, etc.
- Protéger le véhicule de l'eau, de la pluie, de la neige, etc.
- Lubrifier périodiquement (avec une huile légère) les parties mobiles comme roulements à billes, direction, chaîne, etc.
- Les surfaces du véhicule peuvent être nettoyées avec un chiffon humide et, s'il est nécessaire, avec des produits d'emploi domestique. Les opérations de nettoyage doivent être effectuées exclusivement par des adultes.
- Ne jamais démonter les mécanismes du véhicule, sauf autorisation de PEG PEREGO.

SECURITE

ATTENTION! LA SURVEILLANCE D'UN ADULTE EST TOUJOURS NECESSAIRE.

- Ce produit n'est pas destiné aux enfants de moins de 24 mois. La présence de petites pièces est dangereuse parce qu'elles pourraient être avalées ou inhalées.
- Ne pas utiliser le véhicule sur la voie publique, là où il y a de la circulation et des voitures en stationnement, sur les pentes raides, près de gradins, d'escaliers, de cours d'eau et de piscines.
- Les enfants doivent toujours porter des chaussures quand ils utilisent le véhicule.
- Quand le véhicule fonctionne, faire attention à ce que les enfants ne mettent pas les mains, les pieds ou d'autres parties du corps, des vêtements ou d'autres choses près des parties en mouvement.
- Ne jamais utiliser d'essence ou d'autres substances inflammables près du véhicule.
- Le véhicule est assemblé seulement pour un enfant.

GARANTIE

Nos véhicules sont garantis pendant une période de six mois à compter de la date d'achat (le ticket de caisse faisant foi) contre vice ou défaut de fabrication, à l'exception de la batterie et du chargeur (se reporter aux instructions d'utilisation détaillées dans cette notice).

La garantie s'applique dans le cadre d'une utilisation normale du véhicule, le fabricant se réservant le droit d'expertiser les pièces.

Le fabricant ne saurait en aucune manière être tenu responsable en cas:

- de non respect des recommandations de ce manuel d'utilisation.
- de mauvaise utilisation du véhicule ou d'endommagements accidentels.
- de modifications techniques du véhicule qui pourraient endommager le véhicule et entraîner de graves dangers pour la sécurité de l'enfant.
- d'usure normale des pièces (exemples: roues).

Conserver cette notice d'utilisation durant toute la durée de vie du véhicule.

DEUTSCH

• PEG PEREGO® bedankt sich für den Kauf eines seiner Spielfahrzeuge. Schon seit über 50 Jahren fahren Kinder mit PEG PEREGO: In den berühmten Kinderwagen und Kindersportwagen sitzen sie bereits, wenn sie noch nicht einmal laufen können, und später vergnügen sie sich mit den tollen Tret- und Elektro-Batterie Spielfahrzeugen.

• Bitte lesen Sie aufmerksam die Bedienungsanleitung durch, damit Ihnen der Gebrauch des Modells geläufig ist und Sie Ihrem Kind einen sicheren und unterhaltsamen Gebrauch zeigen können. Bitte bewahren Sie das Handbuch auch für spätere Hinweise auf.

• Unsere Spielwaren entsprechen den vorgesehenen Sicherheits-Erfordernissen, die vom Rat der Europäischen Wirtschaft-Gemeinschaft festgelegt wurden. Außerdem sind sie T.Ü.V./GS-geprüft und zugelassen, und I.I.S.G. Istituto Italiano Sicurezza Giocattoli.



Peg Perego S.p.A. ist gemäß ISO 9001 zertifiziert.

Die Zertifizierung garantiert den Kunden und Verbrauchern Transparenz und ermöglicht das Vertrauen in die Arbeitsweise unseres Unternehmens.

• Peg Perego behält sich vor, farbliche und technische Änderungen vorzunehmen.

Jahre 2-4

KUNDENDIENST

PEG PEREGO bietet Hilfestellung nach dem Verkauf, direkt oder über das Netz der Kundendienststellen (siehe beiliegendes Verzeichnis) für etwaige Reparaturen oder Ersatzleistungen und die Bereitstellung von Originalersatzteilen an. Zur Kontaktaufnahme mit den Kundendienststellen siehe Rückseite des Umschlags dieser Anleitung.

Als Peg Perego stehen wir unseren Kunden für jeden Bedarf immer gerne zur Seite. Deshalb ist es auch extrem wichtig, über die Meinung unserer Kunden Bescheid zu wissen. Wir bitten Sie, das FORMULAR ÜBER DIE KONSUMENTENZUFRIEDENHEIT nachdem Sie unsere Produkte ausprobiert haben, auszufüllen. Das Formular ist unter folgender Internetadresse abrufbar:

“www.pegperego.com“ Wir würden uns über Anmerkungen und Ratschläge freuen.

MONTAGEANWEISUNGEN

ACHTUNG: DIE MONTAGE DARF NUR VON ERWACHSENEN VORGENOMMEN WERDEN. BEIM AUSPACKEN DES FAHRZEUGES VORSICHT WALTEN LASSEN. HINWEIS: ALLE SCHRAUBEN LIEGEN IN EINEM SAECKCHEN IN DER VERPACKUNG.

MONTAGE

- 1 • Die Schutzhaube anbringen, indem die oberen Verbindungsstücke in die beiden Öffnungen der Karosserie eingeführt werden.
- 2 • Die Schutzhaube nach unten drücken und an der Karosserie befestigen, indem die beiden Verbindungsstücke in die mit A gekennzeichneten Öffnungen eingeführt werden. Kräftig andrücken.
- 3 • Die Schraube am Vorderteil der Karosserie wie in der Abbildung abschrauben und aufbewahren, um damit später die Motorhaube befestigen zu können.
- 4 • Die Motorhaube so positionieren, dass das Verbindungsstück in die entsprechende Öffnung der Schutzhaube eingeführt werden kann (siehe kleines Bild A) und die Motorhaube nach unten drücken.
- 5 • Die beiden Verbindungsstücke der Motorhaube in die Öffnungen der Karosserie hineindrücken.
- 6 • Die Motorhaube mit der mitgelieferten Schraube festschrauben.
- 7 • Den unechten Motor anbringen, indem die unteren Verbindungsstücke in die beiden Öffnungen der Karosserie eingeführt werden.
- 8 • Den unechten Motor fixieren, indem der obere Teil kräftig angedrückt wird. Achtung: Die kleine Abbildung A zeigt die korrekte Befestigung des

Motors in der Öffnung der Motorhaube und des Fahrgestells.

- 9 • Die 2 Knäufe von der Sitzunterseite ausschrauben.
- 10 • Den Sitz laut Abbildung anordnen.
- 11 • ACHTUNG: Der Sitz kann je nach der Größe des Kindes in zwei verschiedene Positionen eingestellt werden (siehe Abbildung). Position 1: der Sitz liegt etwas höher und weiter hinten; Position 2: der Sitz liegt etwas niedriger und weiter vorn.
- 12 • Das Fahrzeug auf eine Seite drehen und dabei den Sitz auf seiner Position festhalten. Die Klappe des Kettenraums am Fahrzeugboden aufschrauben.
- 13 • Die Klappe öffnen, um zu den Befestigungstiften des Sitzes zu gelangen.
- 14 • Die 2 Befestigungsknöpfe des Sitzes laut Abbildung einschrauben. Die Klappe wieder schließen und festschrauben.
- 15 • Die 2 Abdeckungen der Rücklichter einstecken.
- 16 • Die 2 vorderen Scheinwerfer korrekt laut Abbildung A aufstecken.
- 17 • Die zwei Teile des Lenkrades verbiden.
- 18 • Das Lenkrad anordnen. Das Lenkrad mit der mitgelieferten Unterlegscheibe und Schraube fixieren.
- 19 • Den Lenkraddeckel laut Abbildung aufstecken.
- 20 • Die 4 Schutzabdeckungen von den Radachsen nehmen.
- 21 • Eines der beiden großen Räder von der abgebildeten Seite aus auf die Hinterachse stecken und darauf achten, dass die Reifenlauffläche wie abgebildet liegt. Die Achse dementsprechend ins Loch des Rads stecken.
- 22 • Die mitgelieferte Buchse und eine Unterlegscheibe auf der gegenüberliegenden Seite der Achse aufstecken (siehe Abbildung) und das zweite große Rad aufstecken.
- 23 • Eine Klemm-Unterlegscheibe im Werkzeug anordnen (siehe Abbildung). ACHTUNG: die Laschen der Unterlegscheibe müssen zur Innenseite des Werkzeugs hin ausgerichtet sein (siehe Detail A).
- 24 • Das linke Rad laut Abbildung fixieren, indem die Klemm-Unterlegscheibe bis zum Anschlag eingedrückt wird.
- 25 • Das mitgelieferte konische Werkzeug an der Seite des bereits montierten Rads auf der Achse anordnen. Das Fahrzeug mit dem linken Rad mit dem Werkzeug auf der Unterseite auf eine Seite legen. Darauf achten, dass sich das Werkzeug nicht verschiebt.
- 26 • Eine Klemm-Unterlegscheibe im Werkzeug anordnen (Abbildung 23). ACHTUNG: die Laschen der Unterlegscheibe müssen zur Innenseite des Werkzeugs hin ausgerichtet sein (siehe Detail A). Das rechte Rad laut Abbildung fixieren, indem die Klemm-Unterlegscheibe bis zum Anschlag ein gedrückt wird.
- 27 • Eine Unterlegscheibe laut Abbildung auf die Vorderachse aufstecken.
- 28 • Eines der beiden kleinen Räder aufstecken und darauf achten, dass die Reifenlauffläche richtig ausgerichtet ist.
- 29 • Eine Klemm-Unterlegscheibe im Werkzeug anordnen (Abbildung 23). ACHTUNG: die Laschen der Unterlegscheibe müssen zur Innenseite des Werkzeugs hin ausgerichtet sein (siehe Detail A). Das Rad laut Abbildung fixieren, indem die Klemm-Unterlegscheibe bis zum Anschlag eingedrückt wird. Die angegebenen Schritte für die Befestigung des zweiten Vorderrads befolgen (Abbildungen 27-28-29).
- 30 • Die 4 Radnabenkappen an den Rädern des Fahrzeugs anbringen.
- 31 • Den Griff auf der Schaufel positionieren und ihn dabei leicht schräg nach unten halten. So können die beiden Bolzen auf der Innenseite der Schaufel angeordnet werden (siehe Ausschnitt in der nächsten Abbildung).
- 32 • Die beiden Bolzen des Griffs müssen sich außerhalb des hervorstehenden Hakens der Schaufel befinden. In der Abbildung wird einer der Bolzen in der falschen Position (**NO**) und in der richtigen Position (**OK**) gezeigt.
- 33 • Die Verbindungsstücke des vorderen Teils des Griffs durch die Öffnungen der Schaufel führen.
- 34 • Den Griff mit der Schraube und der Schraubenmutter befestigen, wobei die Mutter in die sechseckige Öffnung auf der Innenseite der Schaufel eingeführt und die Schraube von der Außenseite durch die runde Öffnung geführt wird (die Abbildung zeigt die Schaufel von unten).
- 35 • Mit einem Finger die Schraubenmutter festhalten und die Schraube festziehen.
- 36 • In die Öffnung der Schaufel die Zugstange des Bedienungshebels der Schaufel einführen.

- 37 • Eine große Niete in die entsprechende Vorrichtung einsetzen (siehe Ausschnitt A).
- 38 • Die Zugstange befestigen, indem die Niete ganz hineingedrückt wird (einen Hammer verwenden, falls notwendig).
- 39 • Die beiden Halterungsbuchsen der Schaufel wie in der Abbildung mit Druck an den Seiten der Abdeckung einfügen. Achtung, die Teile sind entsprechend der Form der Abdeckung konstruiert. Den Bolzen L links und den Bolzen R rechts einführen.
- 40 • Den Befestigungsbolzen der Schaufel wie in der Abbildung herausziehen.
- 41 • Die Schaufel auf dem Traktor positionieren, wobei der Punkt A (von beiden Seiten) genau auf die vorher angebrachten Buchsen treffen muss. Danach den hinteren Teil der Schaufel hinunterdrücken, um diese am Punkt B zu befestigen (von beiden Seiten).
- 42 • Den Befestigungsbolzen der Schaufel soweit einführen, bis er auf der anderen Seite des Traktors wieder austritt.
- 43 • Eine kleine Niete in die entsprechende Vorrichtung einsetzen (siehe Ausschnitt A).
- 44 • Den Bolzen befestigen, indem die Niete ganz hineingedrückt wird (einen Hammer verwenden, falls notwendig).
- 45 • Zum Kippen der Schaufel den Bedienungshebel betätigen.
- 46 • Um den kompletten Schaufelarm nach unten zu bewegen, den Griff nach vorn drücken.

WARTUNG UND SICHERHEIT FAHRZEUG

Dieses Produkt entspricht den Sicherheitsnormen EN 71 für Spielsachen; es entspricht nicht der Verkehrsvorschriften und darf daher nicht auf öffentlichen Straßen benutzt werden.

INSTANDHALTUNG UND WARTUNG

- Regelmäßig den Zustand des Fahrzeuges prüfen. Bei festgestellten Schäden darf das Fahrzeug nicht benutzt werden.
- Für Reparaturen nur Original-PEG PEREGO Ersatzteile verwenden.
- Die PEG PEREGO übernimmt keine Shued bei falscher Behandlung.
- Das Fahrzeug nicht in der Nähe von Wärmequellen, z.B. Heizkörpern, Kaminen, usw. abstellen.
- Das Fahrzeug vor Wasser, Regen, Schnee usw. schützen.
- Regelmäßig die beweglichen Teile wie Lager, Lenkrad Kette usw. (mit einem leichten Öl) schmieren.
- Die Oberfläche des Fahrzeuges kann mit einem feuchten Tuch und wenn notwendig, mit Wasch- oder Spülmitteln gereinigt werden. Die Reinigung sollte ausschließlich durch Erwachsene erfolgen.
- Ohne vorherige Genehmigung seitens PEG PEREGO ist das Abmontieren der Fahrzeugmechanismen untersagt.

SICHERHEITSHINWEISE

- ACHTUNG! DIE ÜBERWACHUNG SEITENS EINES ERWACHSENEN IST UNERLÄSSLICH.
- Dieses Produkt ist für Kinder unter 24 Monate nicht geeignet. Kleinteile können verschluckt oder eingeatmet werden.
- Das Fahrzeug weder auf öffentlichen Straßen, in Gegenwart von Verkehr oder geparkten Fahrzeugen benutzen, noch bei starken Neigungen, in der Nähe von Stufen oder Treppen, Wasserläufen oder schwimmbecken.
- Beim Gebrauch des Fahrzeuges müssen die Kinder immer Schuhe tragen.
- Beim Betrieb des Fahrzeuges darauf achten, daß die Kinder weder Hände, Füße oder andere Körperteile, noch Kleidungsstücke oder andere Gegenstände in die Nähe der sich bewegenden Teile bringen.
- Benzin oder andere entflammare Stoffe nicht in der Nähe des Fahrzeuges benutzen.
- Das Kinderfahrzeug ist nur für die Benutzung durch ein Kind ausgelegt.

• PEG PEREGO® le agradece que haya elegido este producto. Hace más de 50 años que PEG PEREGO lleva a pasear a los niños: al nacer, con sus famosos coches-cuna y coches de paseo, después con los fantásticos vehículos de juguete a pedal y con batería.

• Lea atentamente este manual de instrucciones para familiarizarse con el uso del modelo y enseñar a su niño un modo de conducir correcto, seguro y divertido. Conserve después el manual para cualquier consulta futura.

• Nuestros juguetes respetan los requisitos de seguridad previstos por el Consejo de la EEC, por el "U.S. Consumer Toy Safety Specification" y están aprobados por el T.Ü.V. y por el I.I.S.G. Istituto Italiano Sicurezza Giocattoli.



Peg Perego S.p.A. cuenta con la certificación ISO 9001.

Dicha certificación ofrece tanto a los clientes como a los consumidores la garantía de una transparencia y confianza por lo que concierne al modo de trabajar de la empresa.

• Peg Perego podrá modificar los modelos descritos en este prospecto, por razones técnicas o comerciales.

Años 2-4

ATENCIÓN: NO SE ACONSEJA SU USO A MENORES DE 2 AÑOS.
ATENCIÓN: ANTES DE UTILIZAR EL PRODUCTO, LEER TODAS LAS INSTRUCCIONES.

SERVICIO DE ASISTENCIA

PEG PEREGO ofrece un servicio de asistencia post-venta, directamente o a través de una red de centros de asistencia técnica autorizados (véase la lista adjunta), para eventuales reparaciones o sustituciones y venta de recambios originales. Para contactar con los centros de asistencia véase la parte de atrás de la cubierta de este manual de instrucciones.

Peg Perego está a disposición de sus Consumidores para satisfacer lo mejor posible todas sus exigencias. Por eso, conocer lo que piensan nuestros Clientes, es para nosotros muy importante y fundamental. Le agradeceremos mucho si, después de haber utilizado uno de nuestros productos rellena el FORMULARIO DE SATISFACCIÓN DEL CONSUMIDOR que encontrará en internet en la siguiente dirección: "www.pegperego.com", indicando las posibles observaciones o sugerencias.

INSTRUCCIONES DE MONTAJE

REQUIERE ENSAMBLAMIENTO DE UN ADULTO.
AL GUNOS COMPONENTES AL SER ENSAMBLADOS PODRIAN TENER PARTES PEQUEÑAS.
PUNTAS FILOSAS QUE PUDEN SER PERJUDICIAL.

MONTAJE

- 1 • Poner la calandra metiendo las lengüetas superiores en los dos agujeros del chasis.
- 2 • Empujar hacia abajo la calandra y engancharla al chasis metiendo las dos lengüetas en los agujeros indicados en la letra A. Presionar a fondo.
- 3 • Quitar el tornillo que está en la parte frontal del chasis como indica la figura y conservarlo para fijar luego el capó.
- 4 • Poner el capó metiendo la lengüeta en el alojamiento de la calandra (véase el detalle A) y girar el capó hacia abajo.
- 5 • Presionar para meter las 2 lengüetas del capó en los alojamientos del chasis.
- 6 • Atornillar el capó con el tornillo que se entrega en dotación.
- 7 • Poner el motor de juguete metiendo las lengüetas de abajo en los dos agujeros del chasis.
- 8 • Girar el motor de juguete y fijarlo presionando a fondo sobre toda la parte alta. Atención: en el detalle A se muestra cómo se engancha correctamente el motor en el agujero del capó y del chasis.
- 9 • Desenroscar los 2 pomos que hay debajo del

- asiento.
- 10 • Poner el asiento como indica la figura.
- 11 • ATENCIÓN: el asiento se puede regular en 2 posiciones según la altura del niño (véase la figura). Posición 1: el asiento está más alto y retrasado; posición 2: el asiento está más bajo y adelantado.
- 12 • Poner el vehículo de lado manteniendo en posición el asiento. Destornillar la tapa del alojamiento-cadena que está debajo del vehículo.
- 13 • Abrir la tapa para acceder a los pivotes de fijación del asiento.
- 14 • Enroscar los 2 pomos de fijación del asiento como indica la figura. Cerrar y volver a atornillar la tapa.
- 15 • Montar a presión los 2 cristales de los faros posteriores.
- 16 • Montar a presión los dos faros delanteros de manera correcta como indica la figura A.
- 17 • Juntar las dos partes del volante.
- 18 • Colocar el volante. Fijar el volante con la arandela y el tornillo que se entrega.
- 19 • Poner a presión el tapón del volante como indica la figura.
- 20 • Quitar los 4 tapones de protección de los ejes de las ruedas.
- 21 • Meter en el eje trasero del lado indicado una de las dos ruedas grandes teniendo cuidado de que el dibujo de la banda de rodamiento esté como indica la figura y encajar bien el eje en el orificio perfilado de la rueda.
- 22 • Meter el casquillo que se entrega y una arandela por la otra parte del eje (véase la figura) y meter la otra rueda grande.
- 23 • Meter una arandela autobloqueante en la herramienta correspondiente (véase la figura). ATENCIÓN: las lengüetas de la arandela autobloqueante tienen que estar hacia dentro de la herramienta (véase el detalle A).
- 24 • Fijar la rueda izquierda como indica la figura empujando hasta el fondo la arandela autobloqueante.
- 25 • Colocar la herramienta cónica que se entrega en el eje por la parte de la rueda ya fijada. Poner el vehículo de lado teniendo la rueda izquierda con la herramienta en la parte de abajo. Cuidado con que no se mueva la herramienta.
- 26 • Meter una arandela autobloqueante en la herramienta correspondiente (figura 23). ATENCIÓN: las lengüetas de la arandela autobloqueante tienen que estar hacia dentro de la herramienta (véase el detalle A). Fijar la rueda derecha como indica la figura empujando hasta el fondo la arandela autobloqueante.
- 27 • Meter una arandela en el pivote del avantrón como indica la figura.
- 28 • Meter una de las dos ruedas pequeñas prestando atención a que sea correcto el sentido de la banda de rodamiento.
- 29 • Meter una arandela autobloqueante en la herramienta correspondiente (figura 23) ATENCIÓN: las lengüetas de la arandela autobloqueante tienen que estar hacia dentro de la herramienta (véase el detalle A). Fijar la rueda como indica la figura, empujando hasta el fondo la arandela autobloqueante. Seguir los pasos indicados para fijar la otra rueda delantera (figuras 27-28-29).
- 30 • Poner a presión los 4 cubre-bullones en las ruedas del vehículo.
- 31 • Poner el mango en el cucharón manteniéndolo ligeramente inclinado hacia abajo para colocar correctamente los dos pivotes en su interior (véase el detalle en la figura siguiente).
- 32 • Los dos pivotes del mango tienen que quedar fuera del gancho que sobresale del cucharón. La figura ilustra uno de los dos pivotes en la posición incorrecta (**NO**) y en la posición correcta (**OK**).
- 33 • Meter las lengüetas de la parte delantera del mango en los agujeros del cucharón.
- 34 • Fijar el mango con el tornillo y la tuerca metiendo la tuerca en el alojamiento hexagonal dentro del cucharón y el tornillo por el exterior en el agujero circular (la figura muestra el cucharón por debajo)
- 35 • Completar la sujeción teniendo sujeta con un dedo la tuerca mientras se atornilla el tornillo.
- 36 • Meter en el agujero de la pala la varilla de la palanca de mando de la pala.
- 37 • Meter un bullón grande en la herramienta correspondiente (véase el detalle A).
- 38 • Fijar la varilla empujando a fondo el bullón (si la operación resulta difícil utilizar un martillo).
- 39 • Meter a presión los dos casquillos de sujeción del cucharón a los lados de la calandra como

- indica la figura. Cuidado, las piezas están perfiladas para seguir la línea de la calandra; meter el pivote L a la izquierda y el perno R a la derecha.
- 40 • Extraer el pivote de sujeción del cucharón como indica la figura.
- 41 • Colocar el cucharón en el tractor haciendo que coincida el punto A (por ambos lados) con los casquillos aplicados antes. Presionar sobre la parte de atrás del cucharón para engancharlo en el punto B (por ambos lados).
- 42 • Meter el pivote de sujeción del cucharón hasta que salga por la parte opuesta del tractor.
- 43 • Meter un bullón pequeño en la herramienta correspondiente (véase el detalle A).
- 44 • Fijar el pivote empujando a fondo el bullón (si la operación resulta difícil utilizar un martillo).
- 45 • Para volcar la pala, bajar la palanca de mando.
- 46 • Para bajar todo el brazo del cucharón, empujar hacia adelante el mango.

MANTENIMIENTO Y SEGURIDAD DEL VEHÍCULO

Este producto ha sido fabricado conforme a las Normas de Seguridad EN 71 para los juguetes; pero no con las disposiciones del Reglamento del Tránsito en la calle y por lo tanto no puede circular en vías públicas.

MANTENIMIENTO Y CUIDADOS

- Controle periódicamente el estado del vehículo. En caso de defectos comprobados, el vehículo no deben utilizarse. Para las reparaciones utilizar sólo piezas de recambio originales PEG PEREGO.
- PEG PEREGO no asume ninguna responsabilidad en caso de uso indebido.
- No deje el vehículo cerca de fuentes de calor como caloríferos, chimeneas, etc.
- Proteja el vehículo contra el agua, lluvia, nieve, etc.
- Lubricar periódicamente (con aceite liviano) las partes móviles como cojinetes, dirección, cadena, etc.
- Las superficies del coche deben limpiarse con un paño húmedo y, si es necesario, con productos adecuados de uso doméstico. Las operaciones de limpieza deben ser realizadas únicamente por adultos.
- No desmonte nunca los mecanismos del vehículo, sin autorización de la PEG PEREGO.

SEGURIDAD

¡ATENCIÓN! LA SUPERVISIÓN DE UN ADULTO ES SIEMPRE NECESARIA.

- No adecuado para niños de edad inferior a 24 meses: contiene piezas pequeñas que podrían ser tragadas o inhaladas.
- No usar el vehículo en vías públicas, donde hay tránsito y coches estacionados, en pendientes fuertes, cerca de escaleras, canales y piscinas.
- Los niños deben usar siempre zapatos durante el uso del vehículo.
- Cuando el vehículo está funcionando, preste atención para que los niños no metan manos, pies u otras partes del cuerpo, indumentarias u otras cosas, cerca de las partes en movimiento.
- No usar gasolina u otras sustancias inflamables cerca del vehículo.
- El vehículo está construido para un solo niño.

PORTUGUÊS

• PEG PEREGO® agradece por você ter escolhido este produto. Há mais de 50 anos que a PEG PEREGO leva as crianças para passear: logo ao nascer, com seus famosos carros berço e carros passeio, depois com os fantásticos veículos de brinquedo, a pedal e a bateria.

• Leia atentamente este manual de instruções para familiarizar-se com o uso do modelo e ensinar seu filho a conduzi-lo de forma correta, segura e divertida. Depois conserve o manual para qualquer futura consulta.

• Nossos brinquedos estão em conformidade com os requisitos de segurança previstos pelo Conselho da EEC, pelo "U.S.Consumer Toy Safety Specification" e aprovados pelo T.Ü.V. e pelo I.I.S.G. Istituto Italiano Sicurezza Giocattoli.



A Peg Perego S.p.A. é certificada ISO 9001.

A certificação oferece aos clientes e aos consumidores a garantia de uma transparência e confiança no modo de trabalhar da empresa.

• Peg Perego poderá apresentar, a qualquer momento, modificações nos modelos descritos neste prospecto, por razões de natureza técnica ou comercial.

2 a 4 Anos

ATENÇÃO: NÃO RECOMENDÁVEL PARA MENORES DE 2 ANOS.

ATENÇÃO: LEIA TODAS AS INSTRUÇÕES ANTES DE USAR O PRODUTO.

SERVIÇO DE ASSISTÊNCIA

PEG PEREGO oferece um serviço de assistência pós-venda, direta ou através de uma rede de postos de assistência técnica autorizada, para eventuais reparos ou substituições e venda de peças originais. Para procurar os centros de assistência veja atrás da capa do presente manual de instruções.

A Peg Perego está à disposição dos seus Consumidores para satisfazer o melhor possível cada uma das suas exigências. Para isso, conhecer a opinião dos nossos Clientes é extremamente importante e precioso. Ficaremos, por conseguinte, muito gratos se depois de ter utilizado um dos nossos produtos, preencher o QUESTIONÁRIO DE SATISFAÇÃO DOS CONSUMIDORES que encontrará na Internet, no seguinte endereço: "www.pegperego.com", indicando eventuais observações ou sugestões.

INSTRUÇÕES DE MONTAGEM

ATENÇÃO: AS OPERAÇÕES DE MONTAGEM DEVEM SER FEITAS SOMENTE POR ADULTOS. PRESTE ATENÇÃO AO RETIRAR O VEÍCULO DA EMBALAGEM. TODOS OS PARAFUSOS ENCONTRAM-SE EM UM SAQUINHO NO INTERIOR DA EMBALAGEM.

MONTAGEM

- 1 • Colocar o pára-choques inserindo as abas superiores nos orifícios da caixa do engate
- 2 • Rodar para baixo o pára-choques e encaixá-lo na caixa do engate inserindo as abas nos orifícios indicados pela letra A. Carregar com força.
- 3 • Desapertar o parafuso existente na frente do chassis, como indicado na figura e guardá-lo para fixar sucessivamente a capota.
- 4 • Posicionar a capota introduzindo a lingueta em seu sítio na mascarazinha (vide detalhe A) e girar para baixo a capota.
- 5 • Pressionar para introduzir as 2 linguetas da capota nos sítios do chassis.
- 6 • Proceder parafusando a capota com o parafuso fornecido.
- 7 • Colocar o falso motor inserindo as abas inferiores nos dois orifícios da caixa do engate.
- 8 • Rodar o falso motor e fixá-lo carregando com força sobre toda a parte de cima. Atenção: no pormenor A é mostrado o encaixe correcto do motor no orifício da tampa do motor e da caixa do engate.
- 9 • Desapertar os dois parafusos que se encontram por baixo da cadeira.

- 10 • Posicionar a cadeira como representado na figura.
- 11 • ATENÇÃO: a cadeira é regulável para duas posições segundo a altura da criança (ver figura). Posição 1: a cadeira está mais acima e mais para trás; posição 2: a cadeira está mais abaixo e mais para a frente.
- 12 • Rodar o veículo para um lado mantendo a cadeira na posição. Desaparafusar a porta da caixa da correia que se encontra por baixo do veículo.
- 13 • Abrir a porta para aceder aos pernos de fixação da cadeira.
- 14 • Apertar os dois parafusos de fixação da cadeira como representado na figura. Fechar e aparafusar de novo a porta.
- 15 • Montar os dois vidros dos faróis traseiros um de cada vez.
- 16 • Pressionando, montar os dois faróis dianteiros de forma correcta tal como apresentado na figura A.
- 17 • Unir as duas partes do volante.
- 18 • Colocar o volante. Fixar o volante com a anilha e o parafuso à disposição.
- 19 • Pressionando, colocar o tampão do volante representado na figura.
- 20 • Retirar as quatro tampas de protecção dos eixos das rodas.
- 21 • Enfiar no eixo traseiro do lado representado uma das duas rodas grandes, tendo o cuidado de que o desenho da nervura do pneu esteja como apresentado na figura e encaixando o eixo no furo perfurado da roda de forma adequada.
- 22 • Enfiar o casquilho disponíveis e uma anilha no outro lado do eixo (ver figura) e proceder à introdução da roda grande restante.
- 23 • Inserir uma anilha auto-bloqueadora na peça apropriada (ver figura). ATENÇÃO: as abas da anilha auto-bloqueadora devem estar voltadas para o interior da peça (ver detalhe A).
- 24 • Fixar a roda esquerda como na figura empurrando a anilha auto-bloqueadora até ao fundo.
- 25 • Colocar a peça cónica disponível no eixo do lado da roda já fixada. Colocar o veículo de lado tendo a roda esquerda com a peça voltada para baixo. Ter o cuidado de não deslocar a peça.
- 26 • Introduzir uma anilha auto-bloqueadora na peça apropriada (figura 23). ATENÇÃO: as abas da anilha auto-bloqueadora devem estar voltadas para o interior da peça (ver detalhe A). Fixar a roda direita como na figura, empurrando a anilha auto-bloqueadora até ao fundo.
- 27 • Inserir uma anilha no perno do eixo dianteiro como representado na figura.
- 28 • Inserir uma das duas rodas pequenas tendo atenção à posição correcta da nervura do pneu.
- 29 • Inserir uma anilha auto-bloqueadora na peça apropriada (figura 23). ATENÇÃO: as abas da anilha auto-bloqueadora devem estar voltadas para o interior da peça (ver detalhe A). Fixar a roda como representado na figura, empurrando a anilha auto-bloqueadora até ao fundo. Executar as operações indicadas para a fixação da rota dianteira restante (figuras 27-28-29).
- 30 • Pressionando, aplicar as 4 tampas de jantes do veículo.
- 31 • Posicionar o manilhão sobre o braço da pá mantendo-o levemente inclinado para baixo em modo de posicionar correctamente as duas pernas ao interno da mesma (ver o particular na figura a seguir).
- 32 • As duas pernas do manilhão devem ficar ao externo do gancho saliente da pá. A figura ilustra uma das duas pernas na posição errada (**NO**) e na posição correcta (**OK**).
- 33 • Inserir as linguetas da parte anterior do manilhão nos furos da pá.
- 34 • Fixar o manilhão com o parafuso e a porca inserindo a porca na sede hexagonal ao interno da pá e o parafuso da parte externa no furo circular (a figura mostra a pá de baixo)
- 35 • Completar a fixação mantendo firme com um dedo a porca enquanto se atarraxa o parafuso.
- 36 • Inserir no furo da pá o tirante da alavanca de comando da pá.
- 37 • Inserir um prego grande na própria ferramenta (ver o particular A).
- 38 • Fixar o tirante empurrando profundamente o prego (se a operação resulta dificultosa usar um martelo).
- 39 • Inserir sob pressão as duas bussolas de suporte da pá aos lados da mascarazinha como resulta na figura. Atenção, as peças são moldadas para seguir a linha da mascarazinha; inserir a perna L à esquerda e a perna R a direita.
- 40 • Extrair o perno de fixação da bena como mostra a figura.
- 41 • Posicionar a pá sobre o trator fazendo

combinar o ponto A (de ambos os lados) com as bussolas aplicadas anteriormente. Pressionar por de trás da pá para enganchá-la no ponto B (de ambos os lados).

- 42 • Inserir a perna de fixação da pá até fazer sair da parte oposta do trator.
- 43 • Inserir um prego pequeno na própria ferramenta (ver o particular A).
- 44 • Fixar a perna empurrando profundamente o prego (se a operação resulta dificultosa usar um martelo).
- 45 • Para capotar a pá, abaixar a alavanca de comando.
- 46 • Para abaixar todo o braço da pá, empurrar pra frente o manilhão.

MANUTENÇÃO E SEGURANÇA DO VEÍCULO

Este produto está em conformidade com a Norma de Segurança EN 71 para os brinquedos; porém não está em conformidade com as disposições das normas de circulação nas ruas e, portanto, não pode circular em vias públicas.

MANUTENÇÃO E CUIDADOS

- Verifique regularmente o estado do veículo. Em caso de defeitos comprovados, o veículo não deve ser utilizado. Para os reparos, use somente peças de reposição originais PEG PEREGO.
- PEG PEREGO não se assume nenhuma responsabilidade em caso de manumissão.
- Não deixe o veículo perto de fontes de calor como aquecedores, lareiras, etc.
- Proteja o veículo contra a água, chuva, neve, etc.
- Lubrifique periodicamente (com óleo fino) as partes móveis como os rolamentos, volante, etc.
- As superfícies do veículo podem ser limpas com um pano úmido e, se necessário, com produtos de uso doméstico não abrasivos. As operações de limpeza devem ser feitas somente por adultos.
- Nunca desmonte os mecanismos ou os motores do veículo sem a autorização da PEG PEREGO.

SEGURANÇA

ATENÇÃO! É SEMPRE NECESSÁRIA A SUPERVISÃO DE UM ADULTO.

- Não adaptado a crianças com idade inferior a 24 meses devido à presença de peças passíveis de ser ingeridas ou inaladas.
- Não use o veículo em vias públicas, onde houver trânsito e carros estacionados, em declives íngremes, perto de degraus e escadas, valas ou rios e piscinas.
- As crianças devem sempre usar sapatos durante o uso do veículo.
- Quando o veículo estiver funcionando, preste atenção para que as crianças não coloquem as mãos, pés ou outras partes do corpo, roupas ou outras coisas, perto das partes em movimento.
- Não use gasolina ou outras substâncias inflamáveis perto do veículo.
- O veículo deve ser usado exclusivamente por uma criança de cada vez.

SLOVENŠČINA

• PEG PEREGO® se vam zahvaljuje za nakup tega izdelka. PEG PEREGO prevaža otroke že več kot 50 let: takoj po rojstvu v svojih slavni vozičkih, nekoliko pozneje pa na perfektnih vozilih - igračah s pogonom na pedale ali na akumulatorje.

• Skrbno preberite ta priročnik z navodili, da bi vam bilo lažje uporabljati izdelek in naučiti otroka, kako pravilno in varno voziti ter se ob tem tudi zabavati. Priročnik shranite, da ga boste lahko še kdaj prebrali.

• Naše igrače ustrezajo varnostnim predpisom Sveta EGS in "Varnostni specifikaciji uporabniških igrač ZDA", potrdila sta jih TÜV in I.I.S.G. - Italijanski inštitut za varnost igrač.



9001 Peg Perego S.p.A. ima certifikat ISO 9001.

Certifikat za stranke in porabnike pomeni garancijo transparentnosti in zaupanja v delo podjetja.

• PEG PEREGO se lahko kadarkoli odloči, da bo spremenil modele, objavljene v katalogu, najsi bo to zaradi tehničnih ali podjetniških razlogov.

Od 2-4 let

POMOČ UPORABNIKOM

PEG PEREGO ponuja pomoč uporabnikom, ki so kupili izdelek, neposredno ali prek svoje mreže pooblaščenih centrov za pomoč uporabnikov, za morebitna popravila, zamenjave ali nakup originalnih rezervnih delov. Kontaktni podatki centra za pomoč uporabnikom so na zadnji platnici tega uporabniškega priročnika.

Peg Perego je vedno na voljo svojim strankam, da v kar največji meri izpolni njihove potrebe. Zato je za nas zelo pomembno, da poznamo mnenje svojih strank. Hvaležni vam bomo, če si boste, ko boste uporabili naš izdelek, vzeli čas in izpolnili VPRAŠALNIK O ZADOVOLJSTVU STRANK, ki ga boste našli na naših spletnih straneh, na naslovu: www.pegperego.com, v katerega boste zapisali svoja opažanja in pripombe.

NAVODILA ZA SESTAVLJANJE

POZOR: IZDELEK SMEJO SESTAVITI IZKLJUČNO ODRASLE OSEBE. PAZITE, KO IZDELEK VLEČETE IZ EMBALAŽE. VIJAKI IN DELI SO ZAVITI V NOTRANJOSTI EMBALAŽE.

SESTAVLJANJE

- 1 • Postavite masko, tako da vstavite zgornja jezička v dve odprtini na šasiji.
- 2 • Zavrtite navzdol masko in jo pripnite na šasijo, tako da vstavite oba jezička v odprtini, ki sta označeni s črko A. Pritisnite do konca.
- 3 • Odvijte vijak na sprednji strani šasije, kot je prikazano na sliki in ga shranite, da boste z njim privili pokrov motorja.
- 4 • Postavite pokrov motorja, tako da vstavite jeziček v ustrezni sedež na maski (glej podrobnost A) in zavrtite pokrov motorja navzdol.
- 5 • Pritisnite, da bi vstavili 2 jezička pokrova motorja v ležišče šasije.
- 6 • Nato privijte pokrov motorja s priloženim vijakom.
- 7 • Postavite lažni motor, tako da vstavite spodnja jezička v dve odprtini na šasiji.
- 8 • Zavrtite lažni motor in ga pritrдите, tako da ga do konca pritisnete od zgoraj. Opozorilo: na podrobnosti A je prikazano pravilno pripenjanje motorja v odprtino

- 9 • Odvijte 2 ročaja, ki sta pod sedežem.
- 10 • Postavite sedež, kot prikazuje risba.
- 11 • OPOZORILO: sedež je mogoče nastaviti v 2 položaja glede na velikost otroka (glej risbo). Položaj 1: sedež najvišje in najbolj pomaknjen nazaj; položaj 2: sedež najnižje in najbolj pomaknjen naprej.
- 12 • Zavrtite vozilo na bok in ohranite sedež v pravem položaju. Odvijte vratca prostora za verigo, ki so na dnu vozila.
- 13 • Odprite vratca, da bi dosegli zatiče za pritrditvev sedeža.
- 14 • Odvijte 2 pritrditvena ročaja za sedež, kot prikazuje risba. Vratca zaprite in jih privijte nazaj.
- 15 • S klikom namestite 2 stekelci zadnjih žarometov.
- 16 • S klikom pravilno namestite 2 sprednja žarometa, kot prikazuje risba A.
- 17 • Sestavite oba dela volana.
- 18 • Volan postavite na njegovo mesto. Pritrdite volan s priloženo podložko in vijakom.
- 19 • S klikom postavite pokrovček volana, prikazan na risbi.
- 20 • Odstranite 4 zaščitne pokrovčke z osi koles.
- 21 • Vstavite eno na zadnjo os s prikazane strani eno od koles in pazite, da bo videti zunanja stran tako, kot prikazuje risba. Ustrezno vpnite os v oblikovano odprtino na kolesu.
- 22 • Priloženi nosilec in podložko namestite na drugo stran osi (glejte risbo) in vstavite še drugo veliko kolo.
- 23 • Samoblokirno podložko vstavite v ustrezno orodje (glejte risbo). POZOR: jezički samoblokirne podložke morajo biti obrnjeni proti orodju (glej podrobnost A).
- 24 • Pritrdite levo kolo, kot prikazuje risba in samoblokirno podložko potisnite do konca.
- 25 • Postavite priloženo konično orodje na os na strani že pritrjenega kolesa. Postavite vozilo na bok in držite levo kolo z orodjem na spodnjem delu. Pazite, da se orodje ne bo premaknilo.
- 26 • Vstavite samoblokirno podložko v ustrezno orodje (risba 23). POZOR: jezički samoblokirne podložke morajo biti obrnjeni proti orodju (glej podrobnost A). Pritrdite desno kolo, kot prikazuje risba in samoblokirno podložko potisnite do konca.
- 27 • Vstavite podložko na zatič prednje preme, kot prikazuje risba.
- 28 • Nataknite eno od obeh manjših koles in pazite, da bo zunanji rob plašča v pravo smer.
- 29 • Vstavite samoblokirno podložko v ustrezno orodje (risba 23). POZOR: jezički samoblokirne podložke morajo biti obrnjeni proti orodju (glej podrobnost A). Pritrdite kolo, kot prikazuje risba in samoblokirno podložko potisnite do konca. Izvedite navedene postopke za pritrditvev drugega zadnjega kolesa (risb 27-28-29).
- 30 • S pritiskom pritrđite 4 pokrove za zakovice na kolesa vozila.
- 31 • Postavite ročaj na nakladalno žlico in ga nekoliko nagnite, da bi pravilno postavili oba zatiča v njeno notranjost (glej podrobnost na naslednji risbi).
- 32 • Zatiča ročaja morata ostati na zunanji strani z nakladalne žlice štrlečega člena. Na risbi je prikazan eden od obeh zatičev v nepravilnem položaju (NE) in v pravilnem položaju (OK).
- 33 • Jezička vstavite v sprednji del ročaja na luknjah nakladalne žlice.
- 34 • Pritrdite ročaj z vijakom in matico, tako da vstavite matico v šestkotno odprtino v notranjosti nakladalne žlice in vijak z zunanje strani v okroglo odprtino (na risbi je prikazana nakladalna žlica od spodaj).
- 35 • Končajte pritrjevanje, tako da matico pridržite s prstom, medtem ko privijate vijak.
- 36 • V odprtino lopate vstavite napenjalo krmilne ročice za lopato.
- 37 • Vstavite velik okrasni okov v ustrezno orodje (glej podrobnost A).

- 38 • Pritrdite napenjalo in potisnite okrasni okov do konca (če gre težko, uporabite kladivo).
- 39 • S pritiskom vstavite oba podporna nosilca nakladalne žlice ob robove maske, kot prikazuje risba. Pozor, kosi so oblikovani tako, da sledijo liniji maske; vstavite zatič L na levo in zatič R na desno.
- 40 • Izvlecite pritrditveni zatič nakladalne žlice, kot prikazuje risba.
- 41 • Postavite nakladalno žlico na traktor in pazite, da se ujemata točki A (na obeh straneh) z nosilci, ki ste jih namestili prej. Pritisnite na zadnjo stran nakladalne žlice, da bi jo pripeli v točki B (na obeh straneh).
- 42 • Vstavite pritrditveni zatič nakladalne žlice, dokler se ne prikaže na nasprotni strani traktorja.
- 43 • Vstavite majhen okrasni okov v ustrezno orodje (glej podrobnost A).
- 44 • Pritrdite zatič, tako da potisnete okrasni okov do konca (če gre težko, uporabite kladivo).
- 45 • Da bi nakladalno žlico prevrnili, spustite krmilno ročico.
- 46 • Da bi spustili celotno roko nakladalne žlice, ročaj potisnite naprej.

VZDRŽEVANJE AKUMULATORJEV IN VARNOST

Ta izdelek ustreza Varnostnemu predpisu EN 71 za igrače; ne ustreza predpisom normativom za vožnjo po cestah, zato se z njim otroci ne smejo voziti po javnih cestah.

VZDRŽEVANJE IN SKRIB

- Vozilo redno pregledujte. Če ugotovite, da so na njem okvare ali napake, ga ne smete uporabljati. Za popravilo uporabljajte le originalne nadomestne dele PEG PEREGO.
- PEG PEREGO ne prevzema nobene odgovornosti v primeru posegov v vozilo.
- Ne puščajte vozila ob virih toplote, na primer radiatorjih, kaminih itd.
- Vozilo zaščitite pred vodo, dežjem, snegom itd.;
- Občasno namažite (z lahkim oljem) dele, ki jih je mogoče odstraniti, kot so ležaji, volan itd.
- Površine vozila lahko očistite z mokro krpo in, če je to potrebno, blagim detergentom za rabo v gospodinjstvu. Čistijo ga lahko samo odrasli.
- Nikoli ne razstavljajte mehanizmov vozila, če vas za to ne pooblasti PEG PEREGO.

VARNOST

POZOR! OTROKE NAJ MED IGRO VEDNO NADZORUJE ODRASLA OSEBA.

- Zaradi svojih lastnosti ni primeren za otroke, mlajše od 24 mesecev.
- Vozila ne uporabljajte na javnih cestah, kjer je tekoč ali stoječ promet, na strminah, ob stopnicah, vodnih tokovih ali bazenih.
- Otroci morajo imeti med vožnjo na vozilu vedno obute čevlje.
- Ko je vozilo v pogonu, pazite, da otroci ne bodo vtikali rok, nog ali drugih delov telesa, oblačil ali drugih predmetov med premikajoče se dele.
- Ob vozilu nikoli ne uporabljajte bencina ali drugih vnetljivih snovi.
- Na vozilu se sme voziti le en otrok.

DANSK

• PEG PEREGO® takker jer for at have valgt dette produkt. I over 50 år har PEG PEREGO taget børn med på ture: som spædbørn i de berømte barnevogne og klapvogne, og senere med de fantastiske batteridrevne legetøjsbiler med pedaler.

• Læs omhyggeligt denne brugervejledning for at få kendskab til brugen af bilen, og lære dit barn om korrekt, sikker og sjov kørsel. Opbevar vejledningen til senere opslag.

• Vort legetøj er i overensstemmelse med sikkerhedskravene fra EU-rådet og "U.S. Consumer Toy Safety Specification", og det er ligeledes godkendt af T.U.V., og I.I.S.G. Istituto Italiano Sicurezza Giocattoli.



Peg Perego S.p.a. er ISO 9001 certificeret.

Denne certificering giver kunderne og forbrugerne garanti for klare og pålidelige arbejds måder på fabrikken.

• Peg Perego forbeholder sig ret til når som helst at foretage ændringer på de modeller, der er beskrevet i denne udgivelse, enten af tekniske årsager eller p.g.a. firmaets behov.

2-4 år

KUNDESERVICE

PEG PEREGO tilbyder en kundeservice efter salget - der enten kan benyttes direkte, eller gennem et netværk af autoriserede servicecentre - ved behov for reparation eller udskiftning, samt for salg af originale reservedele. Læs oplysningerne på bagsiden af omslaget på brugervejledningen ved behov for henvendelse til kundeservicen.

Peg Perego er til Forbrugernes rådighed for at opfylde alle behov, og det er meget vigtigt og betydningsfuldt for os, at vi kender vore Kunders mening. Derfor vil vi være meget glade for, hvis I efter at have brugt vort produkt, udfylder SPØRGESKEMA OM KUNDETILFREDSHED, der kan findes på Internet-adressen: "www.pegperego.com" her kan I skrive eventuelle bemærkninger eller forslag.

MONTERINGSVEJLEDNING

PAS PÅ: MONTERINGEN MÅ UDELUKKENDE UDFØRES AF VOKSNE.
VÆR FORSIGTIG VED UDTAGNING AF BILEN FRA EMBALLAGEN. ALLE SKRUE FINDES I EN POSE INDE I EMBALLAGEN.

MONTERING

- 1 • Placér dækpladen ved at sætte de øverste tapper i de to huller på chassiset.
- 2 • Drej dækpladen nedad og hægt den fast på chassiset ved at sætte de to tapper i hullerne vist med bogstav A. Tryk helt i bund.
- 3 • Drej skruen på forsiden af chassiset af, som vist på illustrationen, og behold den til efterfølgende fastgøring af motorhjelm.
- 4 • Placér motorhjelm ved at sætte tappen ind i lejet på dækpladen (se detalje A) og drej motorhjelm nedad.
- 5 • Fastgør de to tapper på motorhjelm ved at trykke dem ind i lejerne på chassiset.
- 6 • Fæstn motorhjelm med den medfølgende skrue.
- 7 • Placér motorattrappen ved at sætte de nederste tapper ind i de to huller på chassiset.
- 8 • Drej motorattrappen og fastgør den ved at presse hele den øverste del i bund. Obs: på detalje A vises korrekt fastgøring af motoren i hullet på motorhjelm og chassiset.
- 9 • Drej de 2 runde håndtag under sædets bund af.
- 10 • Placér sædet, som vist på illustrationen.
- 11 • OBS: sædet kan anbringes i 2 positioner, afhængig af barnets højde (se illustrationen). Position 1: sædet er højere og længere tilbage; position 2: sædet er lavere og længere fremme.
- 12 • Vend køretøjet om på siden, mens sædet holdes på plads. Skru lågen af kæderummet under køretøjet.
- 13 • Åbn lågen for at få adgang til sædets fastgøringdorne.
- 14 • Stram sædets 2 runde fastgøringshåndtag, som vist på illustrationen. Luk lågen og skru den fast.
- 15 • Pres baglygternes 2 glas på plads.

- 16 • Montér de 2 forlygter ved at presse dem på plads, som vist på fig. A.
- 17 • Saml de to ratdele.
- 18 • Placér rattet. Fastgør rattet ved hjælp af den medfølgende spændskive og skrue.
- 19 • Montér ratroppen ved at presse, som vist på illustrationen.
- 20 • Fjern de 4 beskyttelsespropper fra hjulakslerne.
- 21 • Sæt det ene af de to store hjul på bagakslen fra den viste side, og sørg for at dækmønsteret er rettet som vist på illustrationen; sæt akslen korrekt i det profilskårne hul i hjulet.
- 22 • Sæt den medfølgende styrebøsning og spændskive i den anden side af akslen (se venligst illustrationen) og montér det andet store hjul.
- 23 • Indsæt en selvblokerende spændskive på specialværktøjet (se illustrationen). OBS: den selvblokerende spændskives tapper skal rettes mod indersiden af værktøjet (se detalje A).
- 24 • Fastgør venstre hjul, som vist på illustrationen, ved at trykke den selvblokerende spændskive helt i bund.
- 25 • Placér det medfølgende koniske værktøj på akslen i den side, hvor hjulet allerede er fastgjort. Læg køretøjet om på siden, således at venstre hjul holdes med værktøjet undermeden. Sørg for at værktøjet ikke flyttes.
- 26 • Indsæt en selvblokerende spændskive på specialværktøjet (fig. 23). OBS: den selvblokerende spændskives tapper skal rettes mod indersiden af værktøjet (se detalje A). Fastgør højre hjul, som vist på illustrationen, ved at trykke den selvblokerende spændskive helt i bund.
- 27 • Indsæt en spændskive på forakslens dorn, som vist på illustrationen.
- 28 • Indsæt et af de to små hjul; sørg for at dækmønsteret vender i den rigtige retning.
- 29 • Indsæt en selvblokerende spændskive på specialværktøjet (fig. 23). OBS: den selvblokerende spændskives tapper skal rettes mod indersiden af værktøjet (se detalje A). Fastgør hjulet, som vist på illustrationen, ved at trykke den selvblokerende spændskive helt i bund. Følg samme vejledning ved fastgøring af det andet forhjul (fig. 27-28-29).
- 30 • Pres de 4 navdæksler på køretøjets hjul.
- 31 • Placér håndtaget på graveskovlen ved at hælde det en smule nedad for at kunne placere de to dorne korrekt internt (se venligst detaljen på næste illustration).
- 32 • De to dorne på håndtaget skal være udenfor graveskovlens udragende krog. Illustrationen viser en af de to dorne i forkert position (NEJ) og en dorn i den rigtige position (OK).
- 33 • Sæt tapperne foran på håndtaget i hullerne på graveskovlen.
- 34 • Fastgør håndtaget med skruen og møtrikken ved at sætte møtrikken ind i det sekskantede leje på graveskovlen, og skruen ind i det runde hul udefra (illustrationen viser graveskovlen set nedefra).
- 35 • Fuldfør fastgøringen ved at holde møtrikken fast med en finger mens skruen monteres.
- 36 • Sæt styrehåndtagets trækstang i hullet på skovlen.
- 37 • Sæt et stort fastgøringsnav på specialværktøjet (se detalje A).
- 38 • Fastgør trækstangen ved at presse navet helt i bund (brug en hammer ved behov).
- 39 • Pres skovlens støttebøsninger ind i siden på dækpladen, som vist på illustrationen. Obs: delene er profilformede for at kunne følge dækpladens linje; indsæt dorn L til venstre og dorn R til højre.
- 40 • Træk skovlens fastgøringdorn ud, som vist på illustrationen.
- 41 • Anbring skovlen på traktoren ved at tilpasse punkt A (i begge sider) med bøsningerne påsat tidligere. Tryk på bagsiden af skovlen for at hægte den fast i punkt B (i begge sider).
- 42 • Indsæt skovlens fastgøringdorn, så den rager ud fra den modsatte side af traktoren.
- 43 • Indsæt et lille fastgøringsnav på specialværktøjet (se detalje A).
- 44 • Fastgør dornen ved at presse navet helt i bund (brug en hammer ved behov).
- 45 • Sænk styrehåndtaget for at vippe skovlen.
- 46 • Skub håndtaget frem for at sænke hele graveskovlens arm.

VEDLIGEHOLDELSE AF KØRETØJET OG KØRETØJETS SIKKERHED

Dette produkt er i overensstemmelse med sikkerhedsstandard EN 71 for legetøj; produktet er ikke i overensstemmelse med reglerne for kørsel på almindelige veje, og må således ikke køre på

offentlige veje.

VEDLIGEHOLDELSE OG BESKYTTELSE

- Kontrollér jævnligt køretøjets stand. Hvis der findes defekter, må køretøjet ikke benyttes. Ved reparation må der udelukkende anvendes originale reservedele fra PEG PEREGO.
- PEG PEREGO påtager sig intet ansvar, hvis der foretages ændringer.
- Efterlad aldrig køretøjet i nærheden af varmekilder, såsom ovne, pejse, etc.
- Beskyt køretøjet mod vand, regn, sne, etc.
- Smør jævnligt de bevægelige dele, såsom lejer, styr, etc. (med let olie).
- Køretøjets overflader kan rengøres med en fugtet klud, eller om nødvendigt med almindelige husholdningsmidler uden slibestoffer. Rengøringen må udelukkende udføres af voksne.
- Afmontér aldrig mekaniske dele fra køretøjet, med mindre der foreligger autorisation fra PEG PEREGO.

SIKKERHED

PAS PÅ! DER ER ALTID BEHOV FOR EN VOKSEN TIL OPSYN.

- Køretøjet er ikke egnet til børn under 24 måneder pga. funktionsegenskaberne.
- Benyt aldrig køretøjet på offentlige veje, hvor der findes trafik og parkerede biler, på stejle skråninger, i nærheden af trappetrin, vandløb og svømmebassiner.
- Børnene skal altid være iført sko under kørsel.
- Når køretøjet er i funktion, skal man være opmærksom på, at børnene ikke fører hænder, ben eller andre legemsdele, tøj eller ting, i nærheden af delene i bevægelse.
- Brug aldrig benzin eller andre antændelige stoffer i nærheden af køretøjet.
- Køretøjet må udelukkende anvendes af et enkelt barn ad gangen.

- 45 • Kallista kauha liikuttamalla ohjausvipua alaspäin.
- 46 • Laske koko kauhavarsi alas työntämällä sakkelia eteenpäin.

LEIKKIAJONEUVON HUOLTO JA TURVALLISUUS

Tämä tuote on leikkikalujen turvallisuusstandardin EN71 mukainen. Se ei ole maantieliikennettä koskevien standardien mukainen, joten sillä ei saa ajaa yleisellä tiellä.

HUOLTO JA KUNNOSSAPITO

- Tarkasta säännöllisesti leikkiajoneuvon kunto. Jos leikkiajoneuvossa havaitaan vika, sitä ei saa käyttää. Leikkiajoneuvon varaosina tulee käyttää ainoastaan alkuperäisiä PEG PEREGO -varaosia.
- Jos leikkiajoneuvoa on peukaloitu, PEG PEREGO ei ota mitään vastuuta.
- Leikkiajoneuvoa ei saa jättää lämmönlähteiden, kuten lämpöpatterin tai tulisijan, välittömään läheisyyteen.
- Leikkiajoneuvo on suojattava vedeltä, sateelta, lumelta jne.
- Liikkuvat osat, kuten laakerit, ohjausmekanismi jne. on voideltava säännöllisesti (kevyellä öljyllä).
- Leikkiajoneuvon pinnat voidaan puhdistaa kostealla liinalla ja tarvittaessa ei-hiovilla, kotitalouskäyttöön tarkoitetuilla puhdistusaineilla. Ainoastaan aikuinen saa puhdistaa leikkiajoneuvon.
- Leikkiajoneuvon mekanismeja ei saa purkaa osiin, ellei PEG PEREGO ole antanut siihen lupaa.

TURVALLISUUS

HUOMIO! LEIKKIAJONEUVOA SAA KÄYTTÄÄ AINOASTAAN AIKUISEN VALVONNASSA.

- Leikkiajoneuvo ei sovellu alle kahden vuoden ikäisille lapsille.
- Leikkiajoneuvoa ei saa käyttää yleisillä teillä, paikoissa joissa on ajoneuvoliikennettä tai pysäköityjä ajoneuvoja, jyrkässä mäessä, tai portaiden, vesistöjen tai uima-altaiden välittömässä läheisyydessä.
- Leikkiajoneuvoa käytävien lasten on pidettävä aina kenkiä käytön aikana.
- Kun leikkiajoneuvoa käytetään, kädet, jalat, muut ruumiinosat, vaatteet ja muut esineet on pidettävä etäällä liikkuvista osista.
- Bensiini ja muut helposti syttyvät aineet on pidettävä etäällä leikkiajoneuvosta.
- Vain yksi lapsi kerrallaan saa käyttää leikkiajoneuvoa.

REKLAMATIONSRET EL-KØRETØJER

Der er 2 års reklamationsret på køretøjet. Medbring købsbon ved henvendelse. Reklamationsretten dækker alle køretøjets dele ved normal og korrekt brug med undtagelse af batterier og hjul. Læs derfor brugsanvisningen nøje igennem, inden køretøjet tages i brug. Skader forvoldt som følge af voldsom brug dækkes ikke af garantien.

GARANTIREPARATION

KIRAMA ApS er servicesamarbejdspartner for Peg Pérego S.p.A. i Skandinavien. Firmaet lagerfører alle gængse reservedele og har faguddannede personale til varetagelse af evt. reparationer.

Kontakt KIRAMA ApS (eller KIRAMA's partner i Sverige og Norge), hvis der konstateres fejl eller mangler på køretøjet. Såfremt reparationen ikke kan klares pr. telefon, skal køretøjet fremsendes til:

Finland

Pentella OY

Särkiniementie 7A

SF-00210 Helsinki

Phone: +358 968774550

Fax: +358 968 77 45 45

Contact person: Danny Vane Tempest

Køretøjet tages kun til reparation efter forudgående aftale. Køretøjer, der fremsendes uden forudgående aftale, vil blive **afvist**.

Såfremt køretøjet skal repareres under garanti, sendes det franko til én af ovenstående adresser.

Nedenstående skema **skal altid** udfyldes ved fremsendelse af el-køretøjer, der skal repareres under garanti.

Afsender:

Navn: _____

Adresse: _____

Postnr./by: _____

Kontaktperson: _____

Tlf.nr.: _____

Fejl, der ønskes udbedret:

NORSK

• PEG PEREGO® takker dere for for å ha valgt dette produktet. Det er over 50 år som PEG PEREGO kjører barna: de nyfødte i sine berømte barnevogner og sportsvogner, siden med sine fantastiske lekekjøretøyer med pedaler og batterier.

• Les nøye denne bruksanvisningen for å bli fortrolig med bruket av modellen og lær barnet en sikker og morsom kjøring på en korrekt måte. Oppbevar siden denne bruksanvisningen til ethvert senere bruk.

• β Våre leketøyer er i overensstemmelse med sikkerhetskrav forutsatt av rådet ved EØF og av "US Consumer Toy Safety Specification" og godkjent av T.Ü.V., I.I.S.G. Istituto Italiano Sicurezza Giocattoli.



Peg Perego S.p.A. er bekreftet ISO 9001.

Bekreftelsen gir kundene og forbrukerne en åpenlys garanti på hvordan foretaket arbeider, på en tillitsfull måte.

• Peg Perego kan når som helst utføre modifiseringer av teknisk eller bedriftsmessig natur på modellene som er beskrevet i denne publikasjonen.

2-4 år

ASSISTANSESERVICE

PEG PEREGO erbyr kundeservice, direkte eller gjennom et nettverk av autoriserte assistansesenter, ved eventuelle reparasjoner eller utbyttinger, og salg av originale erstatningsdeler. Se baksiden av omslaget på denne håndboken for å ta kontakt med assistansesentre.

Peg Perego stiller seg til disposisjon for sine forbrukere for å tilfredsstille på beste måte ethvert krav. Derfor er det meget viktig for oss å kjenne våre kunders mening. Vi ville være meget taknemlige hvis du ville fylle ut FORBRUKERTILFREDSHET SPØRRESKJEMA etter å ha brukt vårt produkt. Dette finner du på Internettadressen: "www.pegperego.com" ved å komme med eventuelle bemerkninger eller forslag.

INSTRUKSJONER FOR MONTERING

ADVARSEL: MONTERINGSARBEID MÅ KUN UTFØRES AV VOKSNE. VÆR FORSIKTIG NÅR KJØRETØYET TAS UT AV EMBALLASJEN. ALLE SKRUENE FINNES I EN POSE INNE I EMBALLASJEN.

MONTERING

- Sett på masken ved å sette inn de to øvre tungene i de to hullene på karosseriet.
- Vri masken nedover og hekt den til karosseriet ved å stikke inn de to tungene i hullene som bokstav A viser. Trykk helt inn.
- Skrue av skruen foran på karosseriet som vist på figuren og oppbevar den for å feste panseret siden.
- Sett på panseret ved å stikke inn tungen på den bestemte plassen på masken (se detalj A) og vri panseret nedover.
- Trykk for å sette inn de 2 tungene på panseret i plassene på karosseriet.
- Fortsett med å skru fast panseret med skruen som følger med.
- Sett leketøysmotoren ved å sette inn de nedre tungene i de to hullene på karosseriet.
- Vri leketøysmotoren og fest den ved å trykke hele den øvre delen helt ned. Merk: på detalj A er korrekt fastheking av motoren i hullet på panseret og på karosseriet vist.
- Skrue av de to knottene som finnes under setet.
- Sett setet som på figuren.
- ADVARSEL: setet er regulerbart i 2 posisjoner etter høyden på barnet (se figuren). Posisjon 1: setet er høyere opp og mer tilbaketrekk; posisjon 2: setet er lavere og mer framovertrekt.
- Vri kjøretøyet på en side mens setet holdes på plass. Skru av luken på kjederommet som finnes på bunnen av karosseriet på kjøretøyet.
- Åpne luken for å få tilgang til festepinnene på setet.
- Skrue fast de 2 festeknottene på setet som på figuren. Steng og skru igjen luken.
- Monter med et smekk de to glassene på

Med venlig hilsen

Peg Pérego S.p.A. / KIRAMA ApS

baklyktene.

- 16 • Monter de to forlyktene på korrekt måte ved å trykke som vist på figur A.
- 17 • Sett sammen de to rattdelene.
- 18 • Sett på rattet. Fest rattet med sluttskiven og skruen som følger med.
- 19 • Sett på rattappen med et trykk som vist på figuren.
- 20 • Fjern de 4 beskyttelsestappene på hjulakslene.
- 21 • Sett et av de store hjulene på bakakselen på den siden som er vist, og passe på at dekkmønsteret er likt med det som er vist på figuren og sett akselen riktig i hullformen på hjulet.
- 22 • Stikk inn hylsen som følger med og en skive på den andre siden av akselen (se figuren) og fortsett med innsettingen av det store hjulet som er blitt igjen.
- 23 • Stikk inn en selvblokkerende skive i det spesielle utstyret (se figuren). ADVARSEL: tungene på den selvblokkerende skiven må peke innover mot utstyret (se detalj A).
- 24 • Fest det venstre hjulet som på figuren, ved å skyve den selvblokkerende skiven helt inn.
- 25 • Sett det kjegleformede utstyret som følger med på akselen på den siden med det hjulet som allerede er festet. Legg kjøretøyet på siden ved å holde i det venstre hjulet som ligger under med utstyret. Pass på at ikke utstyret flytter på seg.
- 26 • Sett inn en selvblokkerende skive på det bestemte utstyret (figur 23). ADVARSEL: tungene på den selvblokkerende skiven må peke innover mot utstyret (se detalj A). Fest høyrehjulet som på figuren ved å trykke den selvblokkerende skiven helt inn
- 27 • Sett på en selvblokkerende skive på tappen på forvogna som vist på figuren.
- 28 • Sett på et av de små hjulene ved å passe på korrekt retning av dekkmønsteret.
- 29 • Sett inn en selvblokkerende skive på det bestemte utstyret (figur 23). ADVARSEL: tungene på den selvblokkerende skiven må peke innover mot utstyret (se detalj A). Fest hjulet som på figuren, ved å skyve den selvblokkerende skiven helt inn. Utfør operasjonene anvist for festing av forhjulet som er blitt igjen. (figurene 27-28-29).
- 30 • Sett på 4 bossdeksler med et trykk på hjulene på kjøretøyet.
- 31 • Sett bøylehåndtaket på graveskovlen ved holde det lett nedoverbøyd for å sette på korrekt de to tappene innvendig på det. (se detalj på neste figur).
- 32 • De to tappene på bøylehåndtaket må være utvendig av kroken som stikker ut på skovlen. Figuren viser en av de to tappene i ukorrekt posisjon (**NO**) og i korrekt posisjon (**OK**).
- 33 • Stikk inn de to tungene på bakre delen av bøylehåndtaket i hullene på skovlen.
- 34 • Fest bøylehåndtaket med skrue og mutter ved å sette inn mutteren i den sekskantede plassen som er innvendig av skovlen og skruen utvendig i det runde hullet (figuren viser skovlen nedenfra).
- 35 • Fullfør festingen ved å holde mutteren fast med en finger mens du skrur fast skruen.
- 36 • Sett trekkstangen på kommandospaken i hullet på skovlen.
- 37 • Sett inn et stort boss på det spesielle utstyret (se detaljA).
- 38 • Fest trekkstangen ved å trykke bosset helt inn (bruk en hammer hvis operasjonen er vanskelig).
- 39 • Sett på de to støttehyslene på graveskovlen ved å trykke på sidene av masken som figuren viser. Advarsel, delene er utformede for å følge linjene på masken; sett på tappen L til venstre og tappen R til høyre.
- 40 • Ta ut festepinnen på skovlen som figuren viser.
- 41 • Sett graveskovlen på traktoren ved å sette hyslene som er satt inn tidligere i samsvar med punkt A (på begge sider). Trykk bak på graveskovlen for å hekte den i punkt B (på begge sider).
- 42 • Sett inn festepinnen på graveskovlen helt til den kommer ut på den motsatte siden av traktoren.
- 43 • Sett inn et lite boss i det spesielle utstyret (se detalj A).
- 44 • Fest tappen ved å skyve bosset helt inn (bruk en hammer hvis operasjonen er vanskelig).
- 45 • Senk kommandospaken for å bikke skovlen.
- 46 • For å senke hele skovlarmen, skyv bøylehåndtaket framover.

VEDLIKEHOLD OG SIKKERHET AV KJØRETØYER

Dette produktet er i konformitet med sikkerhetsnorm EN 71 for leketøy; det er ikke i konformitet med normer for sirkulering på vei og derfor kan det ikke sirkulere på offentlige veier.

VEDLIKEHOLD OG OMHU

- Kontroller regelmessig tilstanden på kjøretøyet. I tilfelle man konstaterer defekter, må ikke kjøretøyet brukes. Bruk bare originale reservedeler PEG PEREGO til reparasjoner.
- PEG PEREGO påtar seg ikke noe ansvar i tilfelle tukling.
- Ikke sett kjøretøyet i nærheten av varmekilder som radiatorer, kaminer osv.
- Beskytt kjøretøyet mot vann, regn, snø osv.
- Smør periodisk (med tynn olje) delene automatisk i bevegelse, som lager, styre osv.
- Ytene på kjøretøyet kan rengjøres med en fuktig klut, hvis nødvendig, med husholdsprodukter som ikke er slipende. Rengjøringsoperasjoner må kun utføres av voksne.
- Demonter aldri mekanismene på kjøretøyet hvis dere ikke er autoriserte av PEG PEREGO.

SIKKERHET

- ADVARSEL! OVERVÅKING AV EN VOKSEN ER ALLTID NØDVENDIG.
- Ikke egnet til barn under 24 måneder på grunn av funksjonelle karakteristikk.
 - Ikke bruk kjøretøyet på offentlige veier hvor det er trafikk og parkerte biler, i skrå hellinger, i nærheten av trinn og trapper, vanddrag og svømmebassenger.
 - Barna må alltid bruke sko under bruk av kjøretøyet.
 - Når kjøretøyet er igang, vær forsiktig med at ikke barna setter hender, føtter eller andre kroppsdeler, klær eller andre ting i nærheten av deler i bevegelse.
 - Bruk ikke bensiner eller andre lett antennelige substanser i nærheten av kjøretøyet.
 - Kjøretøyet må kun brukes av ett eneste barn.

REKLAMATIONSRET EL-KØRETØJER

Der er 2 års reklamasjonsret på kjøretøjet. Medbring købsbon ved henvendelse. Reklamasjonsretten dækker alle køretøjets dele ved normal og korrekt brug med undtagelse af batterier og hjul. Læs derfor brugsanvisningen nøje igennem, inden køretøjet tages i brug. Skader forvoldt som følge af voldsom brug dækkes ikke af garantien.

GARANTIREPARATION

KIRAMA ApS er servicesamarbejdspartner for Peg Pérego S.p.A. i Skandinavien. Firmaet lagerfører alle gængse reservedele og har faguddannet personale til varetagelse af evt. reparationer.

Kontakt KIRAMA ApS (eller KIRAMA's partner i Sverige og Norge), hvis der konstateres fejl eller mangler på køretøjet. Såfremt reparationen ikke kan klares pr. telefon, skal køretøjet fremsendes til:

Norge

PROLINE AS

SVINESUNDVEIEN 336, PB.1094

NO-1787 BERG I ØSTFOLD

Tlf: 69188704

Faks: 69188705

Kontaktperson: Christer Gulbrandsen

Mobil Tlf: 90581488

e-mail: service@golf-profile.com

Kjøretøjet tages kun til reparation efter forudgående aftale. Kjøretøjer, der fremsendes uden forudgående aftale, vil blive **afvist**.

Såfremt kjøretøjet skal repareres under garanti, sendes det franko til én af ovenstående adresser.

Nedenstående skema **skal altid** udfyldes ved fremsendelse af el-kjøretøjer, der skal repareres under garanti.

Afsender:

Navn: _____

Adresse: _____

Postnr./by: _____

Kontaktperson: _____

Tlf.nr.: _____

Fejl, der ønskes udbedret:

Med venlig hilsen

Peg Pérego S.p.A. / KIRAMA ApS

• PEG PEREGO® tackar Dig för att Du har valt denna produkt. Sedan mer än 50 år tar PEG PEREGO ut barn på åkturer: de nyfödda barnen med de välkända barnvagnarna och sittvagnarna och längre fram i åldern med de fantastiska leksaksfordonen som har pedaler och är batteridrivna.

• Läs noga denna brukshandvisning för att göra Dig bekant med användningen av modellen och för att lära Ditt barn att köra och ha roligt på ett korrekt och säkert sätt. Förvara sedan handboken för varje framtida bruk.

• Våra leksaker uppfyller de säkerhetskrav som förutses av EEC- Rådet och av "U.S. Consumer Toy Safety Specification" och de är godkända av T.U.V., I.I.S.G. Istituto Italiano Sicurezza Giocattoli.



Peg Perego S.p.A. är certifierad enligt ISO 9001.

Certifieringen erbjuder kunderna och konsumenterna en klar och tillförlitlig garanti beträffande företagets sätt att arbeta.

• Peg Perego kan när som helst tillföra ändringar på de modeller som beskrivits i denna publicering, på grund av tekniska skäl eller av skäl som rör företaget.

År 2-4

SERVICETJÄNST

PEG PEREGO erbjuder, efter försäljningen, en direkt servicetjänst eller servicetjänst genom ett network av auktoriserade servicecentra, för eventuella reparationer och utbyten eller för försäljning av reservdelar av originaltyp. För att kontakta dessa servicecentra hänvisas till baksidan av denna bruksanvisnings omslag.

Peg Perego står till förfogande för sina Konsumenter för att på bästa sätt uppfylla alla deras krav. Av detta skäl är det ytterst viktigt och värdefullt för oss att känna till våra Kunders synpunkter. Vi är därför tacksamma om Du, efter att ha använt vår produkt, vill fylla i FRÅGEMULÄRET AVSEENDE KONSUMENTENS TILLFREDSSTÄLLELSE som Du hittar följande Internet adress: "www.pegperego.com" och meddeela oss om eventuella anmärkningar eller förslag.

MONTERINGSINSTRUKTIONER

VARNING: MONTERINGSARBETENA FÅR ENDAST UTFÅR ENDAST UTFÖRAS AV VUXNA PERSONER. VAR FÖRSIKTIG NÄR DU TAR UT FORDONET FRÅN FÖRPACKNINGEN. ALLA SKRUVAR FINNS I EN PÅSE INNE I FÖRPACKNINGEN.

MONTERING

- 1 • Placera grillen genom att sätta in de övre kilarna i karosseriets två hål.
- 2 • Vrid grillen nedåt och sätt fast den på karosseriet genom att sätta in de två kilarna i hålen som märkts med bokstaven A. Tryck in helt och hållet.
- 3 • Skruva loss skruven som sitter på framsidan av karosseriet, såsom visas på bilden, och spara den för att sedan fästa motorhuv.
- 4 • Placera motorhuv genom att sätta in kilen i det särskilda sätet på grillen (se detaljrättning A) och vrid motorhuv nedåt.
- 5 • Tryck för att sätta in motorhuvens 2 kilar i sätena på karosseriet.
- 6 • Gå vidare och skruva fast motorhuv med skruven som medföljer.
- 7 • Placera låtsasmotorn genom att sätta in de undre kilarna i de två hålen på karosseriet.
- 8 • Vrid låtsasmotorn och tryck på den övre delen så att den sätts fast helt och hållet. Observera: på detaljrättningen A visas en korrekt fastkoppling av motorn i hålet på motorhuv och på karosseriet.
- 9 • Skruva loss de 2 knopparna som sitter under sätet.
- 10 • Placera sätet såsom visas i figuren.
- 11 • OBSERVERA: sätet kan regleras i 2 lägen beroende på barnets kroppshöjd (se bilden). Läge 1: sätet är i det högre läget och bakåtflyttat. Läge 2: sätet är i det undre läget och framåtflyttat.

- 12 • Lagg fordonet på ena sidan och håll kvar sätet i läge. Skruva loss luckan på kedjans utrymme som sitter på fordonets botten.
- 13 • Öppna luckan för att komma åt sätets fastsättningsstift.
- 14 • Skruva fast de 2 knopparna för fastsättningen av sätet, såsom visas på bilden. Stäng luckan och skruva fast den på nytt.
- 15 • Montera de 2 glasen på baklyktorna genom att trycka fast dem tills det hörs ett klick.
- 16 • Tryck fast de 2 framlyktorna på ett korrekt sätt, såsom visas på bild A.
- 17 • Sätt ihop rattens två delar.
- 18 • Sätt ratten på plats. Sätt fast ratten med hjälp av brickan och skruven som medföljer.
- 19 • Sätt fast rattens plugg genom att trycka fast den, såsom visas på bilden.
- 20 • Ta bort de 4 skyddstapparna från hjulens axlar.
- 21 • Sätt ett av de stora hjulen på den bakre axeln, från den illustrerade sidan, och var noga med att slitbanans mönster kommer att sitta på det sätt som visas på bilden och foga in axeln på ett lämpligt sätt i hjulets utformade hål.
- 22 • För in bussningen som medföljer och en bricka från den andra sidan av axeln (se bilden) och gå vidare och sätt på det resterande stora hjulet.
- 23 • Sätt i en självbläsande bricka i det särskilda verktyget (se bilden). OBSERVERA: den självbläsande brickans kilar ska riktas mot insidan av verktyget (se detaljrättning A).
- 24 • Fäst det vänstra hjulet, såsom visas på bilden, genom att trycka in den självbläsande brickan helt och hållet.
- 25 • Placera det koniska verktyget som medföljer på axeln från sidan med det redan fastsatta hjulet. Lagg fordonet på ena sidan och håll det vänstra hjulet med verktyget i den underliggande delen. Var noga med att verktyget inte förflyttas.
- 26 • Sätt i en självbläsande bricka i det särskilda verktyget (se bild 23). OBSERVERA: den självbläsande brickans kilar ska riktas mot insidan av verktyget (se detaljrättning A). Fäst det högra hjulet, såsom visas på bilden, genom att trycka in den självbläsande brickan helt och hållet.
- 27 • Sätt i en bricka på framaxelns stift, såsom visas på bilden.
- 28 • Sätt i ett av de små hjulen och var härvid noga med att slitbanans riktning blir korrekt.
- 29 • Sätt i en självbläsande bricka i det särskilda verktyget bild 23). OBSERVERA: den självbläsande brickans kilar ska riktas mot insidan av verktyget (se detaljrättning A). Fäst hjulet, såsom visas på bilden, genom att trycka in den självbläsande brickan helt och hållet. Utför de arbetsmoment som visas för fastsättningen av det resterande framhjulet. (bilder 27-28-29).
- 30 • Sätt på de 4 hjulkapselskydden på fordonets hjul genom att trycka fast dem.
- 31 • Placera handgreppet på gripskopen genom att hålla det något lutat nedåt för att placera de två stiften inne i den på ett korrekts sätt (se detaljrättning i på den följande bilden).
- 32 • Handgreppets två stift ska vara på utsidan av kroken som sticker ut från gripskopen. Bilden visar ett av de två stiften i ett ej korrekt läge (**NO**) och i det korrekta läget (**OK**).
- 33 • Sätt i kilarna på handgreppets främre del i gripskopans hål.
- 34 • Fäst handgreppet med hjälp av skruven och muttern genom att sätta i muttern i det sexhörniga sätet inne i gripskopen och skruven från utsidan i det runda hålet (bilden visar gripskopen underifrån)
- 35 • Fullborda fastsättningen genom att hålla fast muttern med ett finger medan skruven dras åt.
- 36 • Sätt i dragstången för skopans manöverspak i skopans hål.
- 37 • Sätt i en stor hjulkapsel i det särskilda verktyget (se detaljrättning A).
- 38 • Fäst dragstången genom att trycka in hjulkapseln helt och hållet (detta arbetsmoment går lättare om Du använder en hammare).
- 39 • Tryck fast gripskopans två stödbussningar på grillens sidor, såsom visas på bilden. Observera! De två delarna är utformade för att följa grillens kontur. Sätt i stiftet L till vänster och stiftet R till höger.
- 40 • Ta ut gripskopans fastsättningsstift, såsom visas på bilden.
- 41 • Placera gripskopen på traktorn och se till att punkten A sammanfaller (på båda sidorna) med bussningarna som redan anbringats. Tryck på gripskopans baksida för att koppla fast den i punkt B (från båda sidorna).
- 42 • För in gripskopans fastsättningsstift tills det sticker ut från den motsatta sidan av traktorn.

- 43 • Sätt i en liten kapsel i det särskilda verktyget (se detaljrättning A).
- 44 • Fäst stiftet genom att trycka in kapseln helt och hållet (detta arbetsmoment går lättare om Du använder en hammare).
- 45 • För att tippa skopen sänker Du manöverspaken.
- 46 • För att sänka gripskopans hela arm skjuter Du handgreppet framåt.

FORDONETS SÄKERHET OCH UNDERHÅLL

Denna produkt uppfyller Säkerhetsnormen EN 71 för leksaker. Produkten är inte i överensstämmelse med föreskrifterna för trafiknormerna på vägar och den får alltså inte köra på allmänna vägar.

UNDERHÅLL OCH SKÖTSEL

- Kontrollera regelbundet fordonets skick. Om fel kan konstateras får fordonet inte användas. Använd endast reservdelar av originaltyp PEG PEREGO vid reparationerna.
- PEG PEREGO åtar sig inget ansvar i händelse av förändringar utförda på produkten.
- Lämna inte fordonet i närheten av värmekällor (värmeelement, kaminer, etc.).
- Skydda fordonet från vatten, regn, snö, etc.
- Smörj regelbundet (med lättolja) de rörliga delarna (lager, ratt, etc.).
- Fordonets ytor kan rengöras med en duk som fuktats i vatten och, om det är nödvändigt, med ej slipande hushållsprodukter. Rengöringsarbetena får endast utföras av vuxna personer.
- Demontera inte fordonets mekanismer utan auktorisering av PEG PEREGO.

SÄKERHET

VARNING! DET ÄR ALLTID NÖDVÄNDIGT MED ÖVERVAKNING AV EN VUXEN PERSON.

- Leken är ej lämplig för barn under 24 månader på grund av de funktionella egenskaperna.
- Använd inte fordonet på allmänna vägar som är trafikerade eller där det finns parkerade bilar, på branta sluttningar, i närheten av trappsteg, trappor, vattendrag eller simbassänger.
- Barnen ska alltid ha skor på sig när de använder fordonet.
- När fordonet är i funktion ska man vara uppmärksam på att barnet inte sätter händerna, fötterna eller andra delar av kroppen, kläder eller andra föremål i närheten av delarna i rörelse.
- Använd inte bensin eller andra brandfarliga ämnen i närheten av fordonet.
- Fordonet får uteslutande användas av ett enda barn åt gången.

REKLAMATIONSRET EL-KØRETØJER

Der er 2 års reklamationsret på køretøjet. Medbring købsbon ved henvendelse. Reklamationsretten dækker alle køretøjs dele ved normal og korrekt brug med undtagelse af batterier og hjul. Læs derfor brugsanvisningen nøje igennem, inden køretøjet tages i brug. Skader forvoldt som følge af voldsom brug dækkes ikke af garantien.

GARANTIREPARATION

KIRAMA ApS er servicesamarbejdspartner for Peg Pérégo S.p.A. i Skandinavien. Firmaet lagerfører alle gængse reservedele og har faguddanned personale til varetagelse af evt. reparationer.

Kontakt KIRAMA ApS (eller KIRAMA's partner i Sverige og Norge), hvis der konstateres fejl eller mangler på køretøjet. Såfremt reparationen ikke kan klares pr. telefon, skal køretøjet fremsendes til:

Sverige

Furusätters Elektronik

Furusäter 6671

S-471 72 Hjälteby

Tlf.: 0304 66 83 29

Fax: 0304 66 83 29

Kontaktperson: Claes Axelsson

Køretøjet tages kun til reparation efter forudgående aftale. Køretøjer, der fremsendes uden forudgående aftale, vil blive **afvist**.

Såfremt køretøjet skal repareres under garanti, sendes det franko til én af ovenstående adresser.

Nedenstående skema **skal altid** udfyldes ved fremsendelse af el-køretøjer, der skal repareres under garanti.

Afsender:

Navn: _____

Adresse: _____

Postnr./by: _____

Kontaktperson: _____

Tlf.nr.: _____

Fejl, der ønskes udbedret: _____

Med venlig hilsen

Peg Pérégo S.p.A. / KIRAMA ApS

TÜRKÇE

• PEG PEREGO® bu rünü tercih ettiğiniz için size teşekkür ediyor. 50 yılı aşkın bir süredir PEG PEREGO çocukları gezmeye götürüyor; doğar doğmaz o meşhur bebek arabaları ve pusetleri ile, daha sonra ise pedallı veya akülü eşsiz oyuncak arabaları ile.

• Bu kullanım kılavuzunu, modelin kullanımına alışmak ve de çocuğunuza doğru, güvenli ve eğlenceli sürüşü öğretmek için dikkatlice okuyunuz. Daha sonraki herhangi bir gereksinim için kılavuzu saklayınız.

• Bizim oyuncaklarımız Avrupa Birliği Konseyinin öngördüğü güvenlik niteliklerine ve "A.B.D. Tüketici Oyuncak Güvenliği Nitelikleri" ne uygundur ve de T.Ü.V. tarafından onaylanmıştır, ve I.I.S.G. Istituto Italiano Sicurezza Giocattoli.



Peg Perego S.p.A. ISO 9001 sertifikalıdır.

Bu sertifika ile müşterilere ve tüketicilere kurumun şeffaf işleyişinin ve tam bir güven ortamının garantisini verilmektedir.

• Peg Perego istediği zaman bu yayında tanıtılmış modellere, teknik veya şirket içi sebeplerden dolayı değişiklik getirebilir.

2-4 Yaş

DESTEK HİZMETİ

PEG PEREGO olası tamiratlar, değişimler ve asıl yedek parça satışları için, doğrudan veya yetkili bayiler ağı aracılığıyla, satış sonrası destek hizmeti vermektedir. Destek merkezlerine ulaşmak için bu kullanım kılavuzunun arka kapağına bakınız.

Peg Perego olarak tüketicilerin her türlü gereksinimini en iyi şekilde karşılamak üzere daima onlara hizmet etmeye hazırız. Dolayısıyla, müşterilerimizin görüş ve önerileri bizim için son derece önemli ve değerlidir. Bu nedenle, bir ürünü satın alıp kullandıktan sonra, görüş ve önerilerinizi bildirmek üzere Internet üzerinde "www.pegperego.com" adresinde yer alan MÜŞTERİ MEMNUNİYETİ FORMUNU dolduracak olursanız size gerçekten minnettar kalacağız.

MONTAJ TALİMATLARI

DİKKAT: MONTAJ İŞLEMLERİ SADECE YETİŞKİNLER TARAFINDAN YAPILMALIDIR. ARACI AMBALAJINDAN ÇIKARIRKEN DİKKAT EDİNİZ. BÜTÜN VİDALAR AMBALAJIN İÇİNDEKİ BİR TORBANIN İÇİNDE BULUNMAKTADIR.

KURMA

- 1 • Üstteki iki küçük dili kumaş kaplamanın iki deliğine geçirerek radyatör kafesini yerleştirin.
- 2 • Radyatör kafesini aşağı doğru çevirin ve iki küçük dili A harfiyle gösterilen deliklere geçirerek radyatör kafesini kumaş kaplamaya takın. İyice oturacak şekilde bastırın.
- 3 • Gövdenin ön kısmında yer alan vidayı, resimde gösterildiği üzere, sökünüz ve kaputu daha sonradan tespit etmek için, muhafaza ediniz.
- 4 • Kaputu dilini panjurda yer alan yuvaya yerleştirmek suretiyle yerleştiriniz (A hususuna bakınız) ve kaputu aşağıya doğru çeviriniz.
- 5 • Kaput üzerinde yer alan 2 dili bastırmak suretiyle gövde üzerindeki yuvalara yerleştiriniz.

- 6 • Kaputu ambalajla beraber tedarik edilen vidayı kullanmak suretiyle tespit ediniz.
- 7 • Aşağıdaki küçük dilleri kumaş kaplamanın deliğine geçirerek oyuncak motoru yerleştirin.
- 8 • Oyuncak motoru çevirin ve üst kısmını tümüyle kavrayıp oyuncak motoru iyice bastırarak sabitleyin. Dikkat: A detayında motorun motor kapağı yuvasına ve kumaş kaplama yuvasına doğru olarak oturtulmuş hali gösterilmektedir.
- 9 • Koltuğun altında bulunan iki topuz vidayı sökünüz.
- 10 • Koltuğu şekildedeki gibi yerine yerleştirin.
- 11 • **DİKKAT:** Koltuk, çocuğun boyuna göre 2 konumda ayarlanabilir (şekildedeki gibi). 1. Konum: Bu konumda koltuk en yüksek ve en gerideki konumdadır. 2. Pozisyon: Bu konumda koltuk en alçak ve en ilerideki konumdadır.
- 12 • Koltuğun konumunu bozmadan aracı bir yanı üzerine yatırın. Aracın alt tarafında bulunan zincir kutusunun kapağının vidalarını açın.
- 13 • Koltuğun sabitleme millerine ulaşmak için kapağı açın.
- 14 • Koltuğun iki adet sabitleme topuzunu şekildedeki gibi vidalayın. Kapağı kapatın ve vidalarını sıkıştırın.
- 15 • 2 arka farın camlarını takın.
- 16 • 2 adet ön farı şekil A'da gösterildiği gibi doğru biçimde üzerine bastırarak yerine yerleştirin.
- 17 • Direksiyonun iki parçasını birleştirin.
- 18 • Direksiyonu yerleştirin. Tahsis edilen rondela ve vidalarla direksiyonu yerine sabitleyin.
- 19 • Direksiyon kapağını üzerine iyice bastırarak şekildedeki gibi yerleştirin.
- 20 • Tekerlek akslarından 4 adet koruma tıpasını çıkarın.
- 21 • İki büyük tekerlekten birini, resimli kısımdan arka aksa geçirin. İşlemi yaparken lastiğin tırtıklı desenlerinin şekilde gösterildiği gibi duruyor olmasına dikkat edin ve tekerlek aksını tekerlek deliğine uygun şekilde oturtun.
- 22 • Tahsis edilen kapakçığı ve bir adet rondelayı aksın diğer tarafından geçirin (şekle bakın) ve kalan büyük tekerleği de aynı şekilde yerine oturtun.
- 23 • Özel olarak hazırlanmış olan alete bir adet sabitleme rondelası geçirin (şekle bakın). **DİKKAT:** Sabitleme rondelasının dilcikleri aletin iç kısmına doğru yönelmiş olmalıdır (şekil A'ya dikkatle bakın).
- 24 • Sabitleme rondelasını en dibe kadar iterek sol tekerleği şekildedeki gibi sabitleyin.
- 25 • Tahsis edilen koni biçimli aleti daha önce sabitlemiş olduğunuz tekerleğin bulunduğu taraftan aks üzerine yerleştirin. Sol tekerleği, alta kalan kısımdaki aletle birlikte tutarak aracı bir yanı üzerine yatırın. İşlemi yaparken aletin yerinden oynamamasına dikkat edin.
- 26 • Özel olarak hazırlanmış olan alete bir adet sabitleme rondelası geçirin (şekil 23). **DİKKAT:** Sabitleme rondelasının dilcikleri aletin iç kısmına doğru yönelmiş olmalıdır (şekil A'ya dikkatle bakın). Sabitleme rondelasını en dibe kadar iterek sağ tekerleği şekildedeki gibi sabitleyin.
- 27 • Aracın ön kısmındaki mile şekilde gösterildiği gibi bir adet rondela geçirin.
- 28 • Lastik tırtıklarının doğru tarafta olduğuna dikkat ederek iki küçük tekerlekten birini takın.
- 29 • Özel olarak hazırlanmış olan alete bir adet sabitleme rondelası geçirin (şekil 23). **DİKKAT:** Sabitleme rondelasının dilcikleri aletin iç kısmına doğru yönelmiş olmalıdır (şekil A'ya dikkatle bakın). Sabitleme rondelasını en dibe kadar iterek tekerleği şekildedeki gibi sabitleyin. Diğer tekerleği sabitlemek için daha önce izlediğiniz yolun aynısını izleyin. (27, 28 ve 29. Şekiller)
- 30 • Dört adet kabara kapakçığını sıkıca bastırarak aracın tekerleklerine takın.
- 31 • Tutma kolunu kepeçenin üzerine yerleştirin,

iki mili iç kısımlarına doğru olarak yerleştirmek için kolu tutarak hafifçe aşağı doğru eğin (takip eden şekildeki detaya bakın).

- 32 • Tutma kolunun iki milinin kepçeden çıkıntı yaparak kancanın dış kısmında kalması gerekir. Şekilde iki milden birinin yanlış yerleştirilmiş hali (NO) ve doğru yerleştirilmiş hali (OK) gösterilmektedir.
- 33 • Tutma kolunun ön kısmındaki dilcikleri kepçenin deliklerine geçirin.
- 34 • Tutma kolunu vida ve somunlarla sabitleyin; somunu kepçenin iç kısmındaki altıgen yuvaya geçirin, vidayı da dış taraftan daire biçimindeki deliğe oturtun (şekilde kepçenin alttan görünüşü resmedilmiştir).
- 35 • Bir parmağınızla somuna sıkıca bastırırken vidaları sıkıştırarak sabitleme işlemini tamamlayın.
- 36 • Küreğin deliğine kürek kumanda kolunun çekicisini geçirin.
- 37 • Özel olarak yapılmış alete büyük bir kabara geçirin (A detay resmine bakın).
- 38 • Kabarayi dibe doğru iterek çekiciyi sabitleyin (şayet işlemi yaparken zorlanıyorsanız bir çekiç kullanın).
- 39 • Kerpçenin iki destek pusulasını şekilde gösterildiği gibi bastırarak radyatör kafesinin iki yanına geçirin. Dikkat: parçalar radyatör kafesi hatını izlemek üzere kesitlendirilmiştir; L milini sol tarafa ve R milini sağ tarafa geçirin.
- 40 • Kerpçe tespit milini resimde gösterildiği gibi çıkartınız.
- 41 • Kerpçeyi, daha önceden yerleştirilmiş yuvalarla, A noktasıyla denk gelecek şekilde (her iki tarafından da) traktörün üzerine yerleştiriniz. Kerpçenin arkasına bastırmak suretiyle B noktasına (her iki tarafından da) tespit ediniz.
- 42 • Kerpçe tespit milini traktörün diğer tarafından çıkacak şekilde yerleştiriniz.
- 43 • İlgili aksama ufak bir kapak takınız (A hususuna bakınız).
- 44 • Kapağı sonuna kadar itmek suretiyle mili tespit ediniz (işlemden zorlanmanız halinde, bir çekiç kullanınız).
- 45 • Kolu devirmek için kumanda mekanizmasını aşağıya doğru itiniz.
- 46 • Kerpçe kolunu indirmek için mekanizmayı ileri itiniz.

ARACIN MUHAFAZASI VE GÜVENLİĞİ

Bu ürün oyuncaklar için verilen EN 71 Güvenlik Normlarına uygundur; karayollarındaki dolaşım kurallarına uygun olmadığı için halka açık yollarda kullanılamaz.

MUHAFAZA VE BAKIM

- Düzenli olarak aracın durumunu kontrol edin. Hasardan emin olduğunuzda elektrikli araç ve şarj cihazı kullanılmamalıdır. Tamirat için sadece PEG PEREGO asıl yedek parçalarını kullanın.
- PEG PEREGO araca yapılan elle müdahalelerde hiçbir sorumluluk almaz.
- Aküleri veya aracı kalorifer, şömine, vb. ısı kaynakları yanında bırakmayın.
- Aracı su, yağmur, kar vb. den koruyunuz.
- Düzenli olarak, yatak, direksiyon donanımı, vb. hareket eden parçaları (ince yağ ile) yağlayın.
- Aracın yüzeyi nemli bir bezle, gerekirse aşındırıcı olmayan ev temizlik ürünleri ile temizlenebilir. Temizlik işlemleri sadece yetişkinler tarafından yapılmalıdır.
- PEG PEREGO yetkilileri dışında, aracın mekanizmalarını ve motorunu asla sökmeyin.

GÜVENLİK

DİKKAT! BİR YETİŞKİNİN GÖZETİMİ HERZAMAN GEREKLİDİR.

- 24 aylıktan küçük bebekler için uygun değildir; solunum sistemine kaçabilecek ya da yutulabilecek küçüklükte parçaları vardır.
- Aracı, trafiğin olduğu ve park edilmiş araçların

bulunduğu halka açık yollarda, dik yokuşlarda, merdiven ve basamakların, su yollarının ve havuzların yanında kullanmayın.

- Aracın kullanımı esnasında çocuklar mutlaka ayakbakişlarını giymelidirler.
- Araç işler halde iken, çocukların el, ayak, vücutlarının başka bir bölgesini, giysilerini veya benzer şeyleri hareketli bölgelerin yanına / içine sokmalarına dikkat edin.
- Aracın yanında benzin veya başka yanıcı maddeler kullanmayın.
- Araç sadece ve ancak bir çocuk tarafından kullanılmalıdır.

РУССКИЙ

• Фирма PEG PEREGO® благодарит вас за то, что вы выбрали это изделие. Вот уже 50 лет, как фирма PEG PEREGO ходит с детьми на прогулку: как только они рождаются - на своих знаменитых детских и прогулочных колясках, а потом на удивительных игрушках с педалями и на батареях.

• Внимательно прочитайте настоящую инструкцию, чтобы ознакомиться с моделью и научить вашего ребенка правильному, безопасному и доставляющему удовольствие вождению. Сохраните инструкцию для будущего использования.

• Наши игрушки соответствуют требованиям по безопасности, предусмотренным Советом ЕЭС и спецификацией "U.S. Consumer Toy Safety Specification", кроме того, они одобрены организацией T.Ü.V., I.I.S.G. Istituto Italiano Sicurezza Giocattoli.



Peg Perego S.p.A.
сертифицирована по нормам ISO 9001.

Сертификация гарантирует заказчиком и потребителем, что компания работает, соблюдая принципы гласности и доверия.

• Фирма Peg Perego имеет право внести в любой момент изменения в модели, описанные в настоящем издании, по причинам технического совершенства или организации производства.

Возраст 2-4 лет

СЛУЖБА ОБСЛУЖИВАНИЯ

Фирма PEG PEREGO предоставляет послепродажное обслуживание непосредственно или через сеть уполномоченных сервисных центров для выполнения ремонта, замены и продажи фирменных запасных частей. Адреса сервисных центров смотрите на обратной стороне обложки настоящей инструкции.

Фирма Peg Perego находится в распоряжении своих потребителей для того, чтобы наилучшим образом удовлетворить все их требования. Поэтому, для нас очень важно и ценно знать мнение наших заказчиков. Мы будем вам очень признательны, если, после использования нашего изделия, вы пожелаете заполнить АНКЕТУ УДОВЛЕТВОРЕННОСТИ ПОТРЕБИТЕЛЯ, которую вы найдете в интернете на сайте: "www.pegperego.com", выразив там свои пожелания или советы.

ИНСТРУКЦИЯ ПО СБОРКЕ

ВНИМАНИЕ: ОПЕРАЦИИ ПО СБОРКЕ ДОЛЖНЫ ВЫПОЛНЯТЬ ТОЛЬКО ВЗРОСЛЫЕ. БУДЬТЕ ВНИМАТЕЛЬНЫ ПРИ ИЗВЛЕЧЕНИИ ИГРУШКИ ИЗ УПАКОВКИ. ВСЕ ВИНТЫ НАХОДЯТСЯ В ПАКЕТЕ ВНУТРИ УПАКОВКИ.

СБОРКА

- 1 • Установите оправку, вставляя верхние язычки в два отверстия кузова.
- 2 • Поверните оправку вниз и соедините ее с кузовом, вставляя два язычка в отверстия, помеченные буквой А. Нажмите до упора.
- 3 • Открутите винт, расположенный с передней стороны кузова, как показано на рисунке, и сохраните его для последующего крепления капота
- 4 • Установите капот, вставляя язычок в

- специальное гнездо маски (смотри деталь А), и поверните капот вниз.
- 5 • Нажмите и вставьте 2 язычка капота в соответствующие гнезда кузова
 - 6 • После этого завинтите капот входящим в комплект винтом.
 - 7 • Установите игрушечный двигатель, вставляя нижние язычки в два отверстия кузова.
 - 8 • Поверните игрушечный двигатель и закрепите его, нажимая до упора по всей верхней части. Внимание: на детали А показывается правильное крепление двигателя в отверстии капота и кузова.
 - 9 • Отвинтите 2 круглые гайки, расположенные под сиденьем.
 - 10 • Установите сиденье так, как показано на рисунке.
 - 11 • **ВНИМАНИЕ:** сиденье регулируется в 2 положениях по росту ребенка (смотри рисунок). Положение 1: сиденье находится в более высоком, отодвинутом назад положении; положение 2: сиденье находится в более низком, выдвинутом вперед положении.
 - 12 • Положите игрушку на бок, держа сиденье на месте. Отвинтите люк отсека для цепи, расположенного на днище игрушки.
 - 13 • Откройте люк для получения доступа к крепежным штифтам сиденья.
 - 14 • Завинтите 2 круглые гайки сиденья, как показано на рисунке. Закройте и снова завинтите люк.
 - 15 • Установите и защелкните 2 стекла задних фар.
 - 16 • Установите с нажимом 2 передние фары, как показано на рисунке А.
 - 17 • Соедините две части руля.
 - 18 • Установите руль. Закрепите руль входящими в комплект шайбой и винтом.
 - 19 • Установите с нажимом пробку руля, показанную на рисунке.
 - 20 • Снимите 4 защитные заглушки с осей колес.
 - 21 • Наденьте на заднюю ось, с показанной стороны, одно из больших колес, обращая внимание на то, чтобы рисунок протектора выглядел так, как показано на рисунке, и вставляя надлежащим образом ось в фигурное отверстие колеса.
 - 22 • Наденьте входящую в поставку шайбу и втулку с другой стороны оси (смотри рисунок) и приступите к установке оставшегося большого колеса.
 - 23 • Вставьте самоконтрящуюся гайку в специальное приспособление (смотри рисунок). **ВНИМАНИЕ:** язычки самоконтрящейся гайки должны быть обращены внутрь приспособления (смотри деталь А).
 - 24 • Закрепите левое колесо, как показано на рисунке, проталкивая до конца самоконтрящуюся гайку.
 - 25 • Установите входящее в поставку коническое приспособление со стороны уже закрепленного колеса. Положите игрушку на бок, оставляя левое колесо с приспособлением внизу. Обратите внимание на то, чтобы приспособление не сместилось.
 - 26 • Вставьте самоконтрящуюся гайку в специальное приспособление (рисунок 23). **ВНИМАНИЕ:** язычки самоконтрящейся гайки должны быть обращены внутрь приспособления (смотри деталь А). Закрепите правое колесо, как показано на рисунке, проталкивая до конца самоконтрящуюся гайку.
 - 27 • Наденьте шайбу на ось переднего моста, как показано на рисунке.
 - 28 • Наденьте одно из двух маленьких колес, обращая внимание на правильное положение протектора.
 - 29 • Вставьте самоконтрящуюся гайку в специальное приспособление (рисунок

- 23). **ВНИМАНИЕ:** язычки самоконтрящейся гайки должны быть обращены внутрь приспособления (смотри деталь А). Закрепите колесо, как показано на рисунке, проталкивая до конца самоконтрящуюся гайку. Выполните показанные операции по креплению оставшегося переднего колеса (рисунки 27-28-29).
- 30 • Установите с нажимом 4 крышки на колеса игрушки.
- 31 • Установите ручку на ковш, слегка наклоняя ее вниз для правильной установки двух штифтов внутри нее (смотри деталь на следующем рисунке).
- 32 • Два штифта ручки должны находиться вне выступающего крюка ковша. На рисунке показан один из штифтов в неправильном положении (**NO**) и в правильном положении (**OK**).
- 33 • Вставьте язычки передней части ручки в отверстия ковша.
- 34 • Закрепите ручку винтом и гайкой, установив гайку в шестигранное гнездо внутри ковша и винт снаружи в круглое отверстие (на рисунке показан вид ковша снизу)
- 35 • Завершите крепление, удерживая пальцем гайку во время затягивания винта.
- 36 • Вставьте в отверстие ковша тягу рычага управления ковшом.
- 37 • Вставьте большую накладку в специальный инструмент (смотри деталь А).
- 38 • Закрепите тягу, толкая накладку до упора (если операция затруднена, воспользуйтесь молотком).
- 39 • Установите с нажимом две опорные втулки ковша по бокам передней панели, как показано на рисунке. Внимание: детали фасонные, соответствуют профилю передней панели; вставьте штифт L слева и штифт R - справа.
- 40 • Выньте крепежный штифт ковша, как показано на рисунке.
- 41 • Установите ковш на трактор, совмещая точку А (с обеих сторон) с ранее установленными втулками. Нажмите на заднюю сторону ковша, чтобы закрепить его в точке В (с обеих сторон).
- 42 • Вставьте крепежный штифт ковша вплоть до его выхода с противоположной стороны трактора.
- 43 • Вставьте малую накладку в специальный инструмент (смотри деталь А).
- 44 • Закрепите штифт, толкая накладку до упора (если операция затруднена, воспользуйтесь молотком).
- 45 • Для опрокидывания ковша опустите рычаг управления.
- 46 • Для опускания всего рычага ковша, сместите ручку вперед.

УХОД ЗА ИГРУШКОЙ И СВЕДЕНИЯ О БЕЗОПАСНОСТИ

Эта игрушка соответствует Норме по безопасности игрушек EN 71. Она не соответствует правилам движения на дорогах, поэтому не может ездить по общественным дорогам.

ОБСЛУЖИВАНИЕ И УХОД

- Регулярно проверять состояние игрушки. При обнаружении явных дефектов игрушку не следует использовать. Для ремонта применяйте только фирменные запасные части производства фирмы PEG PEREGO.
- Фирма PEG PEREGO не несет никакой ответственности в случае вывода из строя.
- Не оставляйте игрушку вблизи таких источников тепла, как отопительные батареи, камины и т.д.
- Защитите игрушку от воды, дождя, снега и т.д.
- Периодически смазывайте (легким маслом)

движущиеся части, такие как подшипники, руль и т.д.

- Наружную поверхность игрушки можно чистить влажной тканью и, при необходимости, не абразивными бытовыми моющими средствами. Операции по чистке должны выполнять только взрослые.
- Ни в коем случае не разбирайте механизмы игрушки, если на то не имеется разрешение фирмы PEG PEREGO.

ПРАВИЛА БЕЗОПАСНОСТИ **ВНИМАНИЕ! ИГРУШКА ДОЛЖНА ВСЕГДА ИСПОЛЬЗОВАТЬСЯ ПОД НАДЗОРОМ ВЗРОСЛОГО.**

- Не пригоден для детей младше 24 месяцев, так как мелкие детали могут попасть в дыхательные пути или в пищевод.
- Не использовать игрушку на общественных дорогах, при наличии дорожного движения и припаркованных автомобилей, на крутых уклонах, вблизи ступенек и лестниц, водных потоков и бассейнов.
- При вождении игрушки дети должны всегда быть обутыми.
- При работе игрушки обратите внимание на то, чтобы дети не помещали руки, ноги или другие части тела, одежду или другие предметы рядом с движущимися частями.
- Не использовать бензин или прочие воспламеняющиеся вещества вблизи игрушки.
- Игрушкой должен пользоваться исключительно один ребенок.

• Η PEG PEREGO σας ευχαριστεί που προτιμάτε αυτό το προϊόν. Εδώ και πάνω από 50 χρόνια η PEG PEREGO πηγαίνει βόλτα τα παιδιά: τα νεογέννητα με τα φημισμένα της πολυκαρότσια και τα καροτσάκια περιπάτου, αργότερα με τα φανταστικά οχήματα παιχνιδία με πηδάλια και με μπαταρία.

• Διαβάστε προσεκτικά το παρόν εγχειρίδιο οδηγιών για να εξοικειωθείτε με τη χρήση του μοντέλου και να μάθετε στο παιδί σας μία σωστή, ασφαλή και διασκεδαστική οδήγηση. Φυλάξτε στη συνέχεια το εγχειρίδιο για κάθε μελλοντική αναφορά.

• Τα παιχνίδια μας είναι συμβατά με τα κριτήρια ασφαλείας που προβλέπονται από το Συμβούλιο της ΕΕΚ και από το "U.S. Consumer Toy Safety Specification" και εγκρίνονται από το T.U.V. από το I.I.S.G. Istituto Italiano Sicurezza Giocattoli.



Η Peg Perego S.p.A. διαθέτει πιστοποίηση ISO 9001.

Η πιστοποίηση παρέχει στους πελάτες και στους καταναλωτές την εγγύηση της διαφάνειας και της εμπιστοσύνης στον τρόπο με τον οποίο εργάζεται η εταιρία.

• Η Peg Perego θα μπορεί να κάνει σε οποιαδήποτε στιγμή μετατροπές στα μοντέλα που περιγράφονται στην παρούσα έκδοση, για λόγους τεχνικής ή επιχειρηματικής φύσης.

2-4 ετών

ΤΕΧΝΙΚΗ ΥΠΟΣΤΗΡΙΞΗ

Η PEG PEREGO παρέχει τεχνική υποστήριξη μετά από την πώληση, απ' ευθείας ή μέσω ενός δικτύου εξουσιοδοτημένων κέντρων τεχνικής υποστήριξης, για ενδεχόμενες επιδιορθώσεις ή αντικαταστάσεις και πώληση γνήσιων ανταλλακτικών. Για να επικοινωνήσετε με τα κέντρα τεχνικής υποστήριξης δείτε στο πίσω μέρος του εξώφυλλου του παρόντος εγχειριδίου οδηγιών.

Η Peg Perego είναι στη διάθεση των Καταναλωτών της για την καλύτερη εξυπηρέτηση των αναγκών τους. Για το λόγο αυτό είναι για μας εξαιρετικά σημαντικό και πολύτιμο να γνωρίζουμε τη γνώμη των Πελατών μας. Θα σας είμαστε λοιπόν πολύ ευγνώμονες εάν, αφού χρησιμοποιήσετε ένα προϊόν μας, συμπληρώσετε το ΕΡΩΤΗΜΑΤΟΛΟΓΙΟ ΙΚΑΝΟΠΟΙΗΣΗΣ ΚΑΤΑΝΑΛΩΤΗ που θα βρείτε στο internet στην ακόλουθη διεύθυνση: "www.pegperego.com", επισημαίνοντας ενδεχόμενες παρατηρήσεις ή υποδείξεις.

ΟΔΗΓΙΕΣ ΣΥΝΑΡΜΟΛΟΓΗΣΗΣ

ΠΡΟΣΟΧΗ: ΟΙ ΕΡΓΑΣΙΕΣ ΣΥΝΑΡΜΟΛΟΓΗΣΗΣ ΠΡΕΠΕΙ ΝΑ ΕΚΤΕΛΟΥΝΤΑΙ ΜΟΝΟΝ ΑΠΟ ΕΝΗΛΙΚΕΣ. ΠΡΟΣΞΕΤΕ ΟΤΑΝ ΒΓΑΖΕΤΕ ΤΟ ΟΧΗΜΑ ΑΠΟ ΤΗ ΣΥΣΚΕΥΑΣΙΑ. ΟΛΕΣ ΟΙ ΒΙΔΕΣ ΒΡΙΣΚΟΝΤΑΙ ΣΕ ΕΝΑ ΣΑΚΟΥΛΑΚΙ ΣΤΟ ΕΞΩΤΕΡΙΚΟ ΤΗΣ ΣΥΣΚΕΥΑΣΙΑΣ.

ΣΥΝΑΡΜΟΛΟΓΗΣΗ

- 1 • Τοποθετήστε τη μάσκα περνώντας τις επάνω γλωσσίστρες μέσα στις δύο οπές του αμαξώματος.
- 2 • Στρίψτε προς τα κάτω τη μάσκα και συνδέστε την στο αμάξωμα περνώντας

τις δύο γλωσσίστρες μέσα στις οπές που υποδεικνύονται από το γράμμα Α.

Πιέστε μέχρι κάτω.

- 3 • Ξεβιδώστε τη βίδα που βρίσκεται στο μπροστινό μέρος του αμαξώματος όπως δείχνει η εικόνα και φυλάξτε την για να στερεώσετε στη συνέχεια το καπό.
- 4 • Τοποθετήστε το καπό περνώντας τη γλωσσίστρα στην ειδική έδρα της μάσκα (βλέπε λεπτομέρεια Α) και στρέψτε προς τα κάτω το καπό.
- 5 • Πατήστε για να περάσετε τις 2 γλωσσίστρες του καπό στις έδρες του αμαξώματος.
- 6 • Συνεχίστε βιδώνοντας το καπό με τη βίδα που παρέχεται.
- 7 • Τοποθετήστε τον ψεύτικο κινητήρα περνώντας τις κάτω γλωσσίστρες μέσα στις οπές του αμαξώματος.
- 8 • Στρίψτε τον ψεύτικο κινητήρα και στερεώστε τον πιέζοντας μέχρι κάτω πάνω σε όλο το επάνω μέρος του. Προσοχή στη λεπτομέρεια Α απεικονίζεται η σωστή σύνδεση του κινητήρα στην οπή του καπό και του αμαξώματος.
- 9 • Ξεβιδώστε τα 2 πόμολα που βρίσκονται κάτω από το κάθισμα.
- 10 • Τοποθετήστε το κάθισμα όπως φαίνεται στην εικόνα.
- 11 • ΠΡΟΣΟΧΗ: το κάθισμα μπορεί να ρυθμιστεί σε 2 θέσεις ανάλογα με το ύψος του παιδιού (βλέπε εικόνα). Θέση 1: το κάθισμα είναι πιο ψηλά και πιο πίσω, θέση 2: το κάθισμα είναι πιο κάτω και πιο μπροστά.
- 12 • Στρίψτε το όχημα στη μία πλευρά κρατώντας στη θέση του το κάθισμα. Ξεβιδώστε το πορτάκι της θέσης-αλυσίδας που βρίσκεται στο κάτω μέρος του οχήματος.
- 13 • Ανοίξτε το πορτάκι για να προσεγγίσετε τους πείρους στερέωσης του καθίσματος.
- 14 • Βιδώστε τα 2 πόμολα στερέωσης του καθίσματος όπως φαίνεται στην εικόνα. Κλείστε και βιδώστε και πάλι το πορτάκι.
- 15 • Εφαρμόστε με πίεση τα 2 τζαμάκια των πίσω προβολέων.
- 16 • Τοποθετήστε με πίεση τους 2 μπροστινούς προβολείς με το σωστό τρόπο όπως φαίνεται στην εικόνα Α.
- 17 • Ενώστε τα δύο μέρη του τιμονιού.
- 18 • Τοποθετήστε το τιμόνι. Στερεώστε το τιμόνι με τη ροδέλα και τη βίδα που παρέχονται.
- 19 • Τοποθετήστε πιέζοντας το πώμα του τιμονιού που φαίνεται στην εικόνα.
- 20 • Αφαιρέστε τα 4 πώματα προστασίας από τους άξονες των τροχών.
- 21 • Περάστε στον πίσω άξονα από την πλευρά που απεικονίζεται, τον έναν από τους δύο μεγάλους τροχούς φροντίζοντας το ανάγλυφο σχέδιο του τροχού να είναι όπως φαίνεται στην εικόνα και εισχωρώντας κατάλληλα τον άξονα στην διαμορφωμένη οπή του τροχού.
- 22 • Περάστε το έδρανο που παρέχεται και μία ροδέλα από το άλλο μέρος του άξονα (βλέπε εικόνα) και στη συνέχεια περάστε τον άλλο μεγάλο τροχό.
- 23 • Περάστε μία ροδέλα αυτοστερέωσης στο ειδικό εξάρτημα (βλέπε εικόνα). ΠΡΟΣΟΧΗ: οι γλωσσίστρες της ροδέλας αυτοστερέωσης πρέπει να είναι στραμμένες προς το εσωτερικό μέρος του εξαρτήματος (βλέπε λεπτομέρεια Α).
- 24 • Στερεώστε τον αριστερό τροχό όπως φαίνεται στην εικόνα ωθώντας μέχρι το τέλος τη ροδέλα αυτοστερέωσης.
- 25 • Τοποθετήστε το κωνικό εξάρτημα που παρέχεται επάνω στον άξονα από τη μεριά του ήδη στερεωμένου τροχού. Τοποθετήστε το όχημα στη μία πλευρά κρατώντας τον αριστερό τροχό με το εξάρτημα στο επάνω μέρος του. Προσέξτε να μην μετακινήθει το

εξάρτημα.

- 26 • Περάστε μία ροδέλα αυτοστερέωσης στο ειδικό εξάρτημα (εικόνα 23). ΠΡΟΣΟΧΗ: οι γλωσσίστρες της ροδέλας αυτοστερέωσης πρέπει να είναι στραμμένες προς το εσωτερικό τμήμα του εξαρτήματος (βλέπε λεπτομέρεια Α). Στερεώστε τον δεξιό τροχό όπως φαίνεται στην εικόνα ωθώντας μέχρι το τέλος την ροδέλα αυτοστερέωσης.
- 27 • Περάστε μία ροδέλα στον πείρο του μπροστινού τμήματος του οχήματος όπως φαίνεται στην εικόνα.
- 28 • Περάστε τον έναν από τους δύο μικρούς τροχούς φροντίζοντας τη σωστή φορά του ανάγλυφου τμήματος του τροχού.
- 29 • Περάστε μία ροδέλα αυτοστερέωσης στο ειδικό εξάρτημα (εικόνα 23) ΠΡΟΣΟΧΗ: οι γλωσσίστρες της ροδέλας αυτοστερέωσης πρέπει να είναι στραμμένες προς το εσωτερικό του εξαρτήματος (βλέπε λεπτομέρεια Α). Στερεώστε τον τροχό όπως φαίνεται στην εικόνα, ωθώντας μέχρι το τέλος τη ροδέλα αυτοστερέωσης. Ακολουθήστε τις οδηγίες που υποδεικνύονται για τη στερέωση του άλλου μπροστινού τροχού (εικόνας 27-28-29).
- 30 • Εφαρμόστε με πίεση τα 4 καπάκια των κρίκων στερέωσης τροχών επάνω στους τροχούς του οχήματος.
- 31 • Τοποθετήστε τη λαβή στον κουβά του εκσκαπτικού κρατώντας την ελαφρά κεκλιμένη προς τα κάτω για να τοποθετήσετε σωστά τους δύο πείρους στο εσωτερικό του (βλέπε λεπτομέρεια στην επόμενη εικόνα).
- 32 • Οι δύο πείροι της λαβής πρέπει να παραμείνουν έξω από το γάντζο που προεξέχει από τον κουβά του εκσκαπτικού. Η εικόνα απεικονίζει έναν από τους δύο πείρους στη λάθος θέση (NO) και στη σωστή θέση (OK).
- 33 • Περάστε τις γλωσσίστρες του πάνω μέρους της λαβής στις οπές του κουβά του εκσκαπτικού.
- 34 • Στερεώστε τη λαβή με τη βίδα και το παξιμάδι περνώντας το παξιμάδι στην εξαγωγή έδρα στο εσωτερικό του κουβά του εκσκαπτικού και τη βίδα από το εξωτερικό στην κυκλική οπή (η εικόνα δείχνει τον κουβά του εκσκαπτικού από κάτω).
- 35 • Ολοκληρώστε τη στερέωση κρατώντας σταθερά με το ένα δάχτυλο το παξιμάδι ενώ βιδώνετε τη βίδα.
- 36 • Περάστε στην οπή του φορτωτήρα τη ράβδο του μοχλού κίνησης του φορτωτήρα.
- 37 • Περάστε ένα μεγάλο κρίκο στερέωσης στο ειδικό εξάρτημα (βλέπε λεπτομέρεια Α).
- 38 • Στερεώστε τη ράβδο σπρώχνοντας μέχρι τέλος τον κρίκο στερέωσης (εάν η ενέργεια αυτή γίνεται με δυσκολία χρησιμοποιήστε ένα σφυρί).
- 39 • Περάστε με πίεση τους δύο δακτυλίους υποστήριξης του κουβά του εκσκαπτικού στα πλαίσια της μάσκα όπως δείχνει η εικόνα. Προσοχή, τα τεμάχια είναι διαμορφωμένα ώστε να ακολουθούν τη γραμμή της μάσκα. Περάστε τον πείρο Μ αριστερά και τον πείρο Σ δεξιά.
- 40 • Βγάλετε τον πείρο στερέωσης του κουβά του εκσκαπτικού όπως φαίνεται στην εικόνα.
- 41 • Τοποθετήστε τον κουβά του εκσκαπτικού στο τρακτέρ κάνοντας να συμπίσει το σημείο Α (και από τις δύο πλευρές) με τους δακτυλίους που εφαρμόσατε προηγουμένως. Πατήστε στο πίσω τμήμα του κουβά του εκσκαπτικού για να το αγκιστρώσετε στο σημείο Β (και από τις δύο πλευρές).
- 42 • Περάστε τον πείρο στερέωσης του κουβά του εκσκαπτικού μέχρι να βγει από την αντίθετη πλευρά του τρακτέρ.
- 43 • Περάστε έναν μικρό κρίκο στερέωσης

στο ειδικό εξάρτημα (βλέπε λεπτομέρεια Α).

- 44 • Στερεώστε τον πείρο σπρώχνοντας μέχρι κάτω τον κρίκο στερέωσης (εάν η ενέργεια αυτή γίνεται με δυσκολία χρησιμοποιήστε ένα σφυρί).
- 45 • Για να ανατρέψετε το φορτωτήρα, κατεβάστε το μοχλό κίνησης.
- 46 • Για να κατεβάσετε όλο το μπράτσο του κουβά του εκσκαπτικού, σπρώξτε μπροστά τη λαβή.

ΣΥΝΤΗΡΗΣΗ ΚΑΙ ΑΣΦΑΛΕΙΑ ΟΧΗΜΑΤΟΣ

Αυτό το προϊόν είναι συμβατό με το Πρότυπο Ασφαλείας EN 71 για τα παιχνίδια, δεν είναι συμβατό με τις διατάξεις των κανόνων οδικής κυκλοφορίας και ως εκ τούτου δεν μπορεί να κυκλοφορεί σε δημόσιους δρόμους.

ΣΥΝΤΗΡΗΣΗ ΚΑΙ ΦΡΟΝΤΙΔΑ

- Ελέγχετε τακτικά την κατάσταση του οχήματος. Σε περίπτωση που διαπιστωθούν ελαττώματα, το όχημα δεν πρέπει να χρησιμοποιηθεί. Για επιδιορθώσεις χρησιμοποιείτε μόνο γνήσια ανταλλακτικά PEG PEREGO.
- Η PEG PEREGO δεν αναλαμβάνει καμία ευθύνη σε περίπτωση τροποποίησης.
- Μην αφήνετε το όχημα κοντά σε πηγές θερμότητας όπως καλοριφέρ, τζάκια, κλπ.
- Προστατέψτε το όχημα από νερό, βροχή, χιόνι, κλπ.
- Λιπαίνετε περιοδικά (με ελαφρύ λάδι) ημικινητά μέρη όπως ρουλεμάν, τιμόνι κλπ.
- Οι επιφάνειες του οχήματος μπορούν να καθαρισθούν με ένα υγρό πανί και, εάν είναι απαραίτητο, με μη διαβρωτικά προϊόντα οικιακής χρήσης. Οι εργασίες καθαρισμού πρέπει να εκτελούνται μόνον από ενήλικες.
- Μην αποσυναρμολογείτε ποτέ τους μηχανισμούς του οχήματος, εάν δεν εξουσιοδοτείται από την PEG PEREGO.

ΑΣΦΑΛΕΙΑ

ΠΡΟΣΟΧΗ! ΕΙΝΑΙ ΠΑΝΤΑ ΑΠΑΡΑΙΤΗΤΗ Η ΕΠΙΒΛΕΨΗ ΕΝΟΣ ΕΝΗΛΙΚΑ.

- Ακατάλληλο για παιδιά ηλικίας κάτω των τριάντα έξι μηνών λόγω της παρουσίας μικρών στοιχείων που μπορούν καταπιούν ή να εισπνεύσουν.
- Μη χρησιμοποιείτε το όχημα σε δημόσιους δρόμους, όπου υπάρχει κίνηση και παρακαρισμένα αυτοκίνητα, σε απότομες κλίσεις, κοντά σε σκαλάκια και σκάλες, ρυάκια και πισίνες.
- Τα παιδιά πρέπει πάντα να φορούν παπούτσια όταν χρησιμοποιούν το όχημα.
- Όταν το όχημα λειτουργεί προσέξτε τα παιδιά να μην βάζουν χέρια, πόδια ή άλλα μέρη του σώματος, ρούχα ή άλλα πράγματα, κοντά σε μέρη που κινούνται.
- Κοντά στο όχημα μη χρησιμοποιείτε βενζίνες ή άλλες εύφλεκτες ουσίες.
- Το όχημα πρέπει να χρησιμοποιείται αποκλειστικά από ένα μόνο παιδί.

ΠΑΙΔΙΚΑ ΕΙΔΗ ΒΡΕΦΑΝΑΠΤΥΞΗΣ ΚΑΙ ΠΑΙΧΝΙΔΙΑ

ΕΓΓΥΗΣΗ

Η PEG - PEREGO εγγυάται για τυχόν εργοστασιακά ελαττώματα των προϊόντων της για διάστημα έξι μηνών από την ημερομηνία αγοράς.
Η προσκόμιση της ανάλογης ταμειακής απόδειξης αγοράς είναι απαραίτητη.
Εξαιρούνται της εγγύησης οι επαναφορτιζόμενες μπαταρίες και οι μετασχηματιστές παιχνιδιών. (βλ. αναλυτικές οδηγίες χρήσεως παιχνιδιών).

Η παρούσα εγγύηση ισχύει μόνον εφ' όσον το προϊόν χρησιμοποιείται σωστά και βάσει των οδηγιών χρήσεως. Ο κατασκευαστής και οι εντεταλμένοι συνεργάτες του διατηρούν το δικαίωμα τεχνικού ελέγχου.

Ο κατασκευαστής δεν μπορεί να θεωρηθεί υπεύθυνος εφ' όσον:

- Δεν τηρηθούν οι ανάλογες οδηγίες χρήσεως του κάθε προϊόντος.
- Καταστραφεί τυχαία το προϊόν ή προκληθούν βλάβες από κακή χρήση αυτού.
- Υπάρξει τεχνική παρέμβαση ξένου προς την εταιρεία μας τεχνικού, πράγμα το οποίο απαγορεύεται και αποτελεί κίνδυνο για την ασφάλεια του παιδιού.
- Φυσιολογική φθορά του προϊόντος.

Διατηρείτε την εγγύηση και τις οδηγίες χρήσεως και για μελλοντική χρήση.

ΕΓΓΥΗΣΗ

ΟΝΟΜΑΤΕΠΩΝΥΜΟ ΑΓΟΡΑΣΤΟΥ :

ΔΙΕΥΘΥΝΣΗ :

ΤΗΛΕΦΩΝΟ :

ΕΙΔΟΣ ΠΡΟΙΟΝΤΟΣ :

ΚΩΔΙΚΟΣ ΠΡΟΙΟΝΤΟΣ :

ΗΜΕΡΟΜΗΝΙΑ ΑΓΟΡΑΣ

ΣΦΡΑΓΙΔΑ ΚΑΤΑΣΤΗΜΑΤΟΣ



Προσοχή: Η εγγύηση ισχύει μόνο εφ' όσον έχει συμπληρωθεί και σφραγισθεί από τον πωλητή η ημερομηνία αγοράς. Ζητείστε το από το κατάστημα τη στιγμή της αγοράς.
Αν χαθεί ή καταστραφεί το απόκομμα της εγγύησης δεν μπορεί να αντικατασταθεί.

• PEG PEREGO تشكركم لاختياركم هذا المنتج. منذ 50 عام تقوم شركة PEG PEREGO بالعناية بخروج الأطفال للنتزه: فيمجرد ولانتهم تقدم لهم عرباتها الصغيرة الشهيرة و المهود المتحركة، و بعد ذلك تقدم لهم السيارات الرائعة التي تعمل بالادوسات و البطارية.

• اقرأ بعناية هذا الكتيب الخاص بالتعليمات للتعرف على استخدام الموديل و تعليم طفلك القيادة السليمة و الأمانة و الممتعة. احتفظ بالكتيب لأي استفسار لاحق.

• إن لعبنا مطابقة للمتطلبات المحددة من قبل مجلس EEC و "U.S. Consumer Toy Safety Specification" و التي وافق عليها TÜV و المعهد الإيطالي لأمن الألعاب I.I.S.G.

إن شركة Peg Perego S.p.A. حاصلة على شهادة ISO 9001.



تقدم الشهادة إلى العملاء و المستهلكين ضمان الشفافية و الثقة في طريقة العمل بالشركة.

• يمكن لشركة Peg Perego في أية لحظة إدخال تعديلات في الموديلات المحددة في هذا الإعلان، لأسباب تقنية أو تجارية.

الأعوام من 2 إلى 4

خدمة الدعم

تقدم شركة PEG PEREGO خدمة ما بعد البيع، بشكل مباشر أو من خلال شبكة من مراكز الدعم المفوضة، للقيام بأية إصلاحات أو تبديلات و لبيع قطع الغيار الأصلية. للاتصال بمراكز الدعم أنظر خلف غلاف هذا الكتيب.

إن شركة Peg Perego مستعدة لتلبية احتياجات مستهلكيها و إرضائهم بأفضل شكل. و لهذا، فمعرفة رأي عملائنا بشكل أهمية كبيرة و قيمة بالنسبة لنا. و من ثم فسوف نكون شاكرين قيامكم بملء استيذان إرضاء المستهلك الذي سوف تجده على شبكة الإنترنت في العنوان التالي:

"www.pegperego.com" مع الإشارة إلى أية ملاحظات أو اقتراحات تنتج بعد استخدامك لأحد منتجاتنا.

تعليمات التركيب

تنبيه: عمليات التركيب يجب أن يقوم بها البالغون فقط. انتبه عندما تقوم بإخراج العربة من الغلاف. توجد جميع المسامير داخل كيس في الغلاف.

التركيب

- 1 • ضع القناع الصغير بإدخال الأسن العلوية في ثقب هيكل العربة.
- 2 • أدر إلى أسفل القناع الصغير و قم بتثبيتها في هيكل العربة بإدخال اللسانين في الثقوب المحددة بالحرف A. اضغط حتى العمق.
- 3 • فك المسامير الموجود في مقعدة هيكل العربة كما هو واضح في الشكل و احتفظ به بتثبيت صندوق المحرك فيما بعد.
- 4 • ضع صندوق المحرك بإدخال اللسان الصغير في المكان المناسب من القناع الصغير (أنظر النقطة A) و أدر صندوق المحرك إلى أسفل.
- 5 • اضغط لتدخل لسانين صندوق المحرك في أماكنهما من هيكل العربة.
- 6 • استكمل ربط صندوق المحرك بالمسمار المرفق.
- 7 • ضع المحرك بإدخال اللسانين السفليين في ثقب هيكل العربة.
- 8 • أدر المحرك و ثبته بالضغط حتى العمق على كل الجزء العلوي. تنبيه: في النقطة A تم توضيح التثبيت الصحيح للمحرك في ثقب صندوق المحرك و هيكل العربة.
- 9 • فك المقيضين الموجودين تحت المقعد.
- 10 • وضع المقعد كما هو واضح في الشكل.
- 11 • تنبيه: يمكن ضبط المقعد في وضعين تبعاً لارتفاع الطفل (أنظر الشكل).

الوضع 1: المقعد أكثر ارتفاعاً و رجوعاً للخلف؛ الوضع 2: المقعد أكثر انخفاضاً و تقدماً للأمام.

- 12 • أدر العربة على جانب واحد مع الحفاظ على وضع المقعد. فك منفذ تجويف الجزير الموجود في قاع العربة.
- 13 • افتح المنفذ للوصول إلى محاور تثبيت المقعد.
- 14 • اربط مقيضي تثبيت المقعد كما هو واضح في الشكل. أغلق و اربط المنفذ.
- 15 • قم بتعشيق زجاجي الكشافات الخلفية.
- 16 • قم بالتركيب عن طريق الضغط على الكشافين الأماميين بطريقة صحيحة كما هو واضح في الشكل A.
- 17 • قم بتوصيل جزئي عجلة القيادة.
- 18 • ضع عجلة القيادة. ثبت عجلة القيادة بالحلقة المعدنية و المسمار المرفق.

19 • وضع بالضغط سدانة عجلة القيادة الموضحة في الشكل.

20 • انزع الأربعة سدادات الحماية من محاور العجلات.

21 • أدخل على محور العجلة الخلفي من الجانب الموضح، إحدى العجلتين الكبيرتين مع الانتباه أن يكون تصميم الوجه الخارجي للإطار كما هو واضح في الشكل و بتعشيق محور العجلة بطريقة مناسبة في الثقب المصور للعجلة.

22 • أدخل البوصلة المرفقة و حلقة معدنية من الجانب الآخر لمحور العجلة (أنظر الشكل) و قم بإدخال العجلة الكبيرة الأخرى المتبقية.

23 • أدخل حلقة معدنية للعلق الذاتي في الأداة المناسبة (أنظر الشكل). تنبيه: يجب أن تكون السن الحلقية المعدنية للعلق الذاتي متجهة على داخل الأداة (أنظر النقطة A).

24 • مثبت العجلة اليسرى كما هو واضح في الشكل برفع الحلقة المعدنية للعلق الذاتي حتى العمق.

25 • وضع الأداة مخروطية المرفقة على محور العجلة من جانب العجلة التي تم تثبيتها.

ضع العربة على أحد الجوانب مع جعل العجلة اليسرى في الجزء السفلي باستخدام الأداة. انتبه حتى لا تتحرك الأداة.

26 • أدخل حلقة معدنية للعلق الذاتي في الأداة المناسبة (الشكل 23). تنبيه: يجب أن تكون السن الحلقية المعدنية للعلق الذاتي متجهة على داخل الأداة (أنظر النقطة A). ثبت العجلة اليمنى كما هو واضح في الشكل برفع الحلقة المعدنية للعلق الذاتي حتى العمق.

27 • أدخل حلقة معدنية على محور مقعدة القطار كما هو واضح في الشكل.

28 • أدخل إحدى العجلتين الصغيرتين مع الانتباه للاتجاه الصحيح للوجه الخارجي للإطار.

29 • أدخل حلقة معدنية للعلق الذاتي في الأداة المناسبة (الشكل 23). تنبيه: يجب أن تكون السن الحلقية المعدنية للعلق الذاتي متجهة على داخل الأداة (أنظر النقطة A). ثبت العجلة اليمنى كما هو واضح في الشكل برفع الحلقة المعدنية للعلق الذاتي حتى العمق. قم بالعملات المحددة لتثبيت العجلة الأمامية المتبقية (الأشكال 27 - 28 - 29).

30 • قم بالتركيب بالضغط للأربعة أغطية الخاصة بمحاور عجلات العربة.

31 • وضع المقبض على وعاء النقل مع جعله مائلاً بشكل قليل إلى أسفل لوضع المحورين بطريقة صحيحة في داخله (أنظر النقطة في الشكل التالي).

32 • يجب أن يبقى محوري المقبض خارج وحدة التثبيت البارزة من وعاء النقل. يوضح الشكل أحد المحورين في الوضع الخاطئ (NO) و في الوضع الصحيح (OK).

33 • أدخل السنة الجزء الأمامي للمقبض في ثقب وعاء النقل.

34 • ثبت المقبض بالمسمار و الصامولة بإدخال الصامولة في المكان المسدس الشكل داخل وعاء النقل و المسمار من الخارج في الثقب المستدير (يوضح الشكل وعاء النقل من أسفل).

35 • استكمل التثبيت بالمقبض على الصامولة بأحد الأصابع أثناء ربط المسمار.

36 • أدخل وحدة سحب ذراع التحكم في المجرفة في ثقب المجرفة.

37 • أدخل قرص زينة كبير في الأداة المناسبة (أنظر النقطة A).

38 • ثبت وحدة السحب برفع قرص الزينة حتى العمق (إذا كانت العملية صعبة استخدم مطرقة).

39 • أدخل بالضغط بوصلتي دعم وعاء النقل في جوانب القناع الصغير كما هو واضح في الشكل. انتبه، تم تصميم الأجزاء لتتبع خط القناع الصغير؛ أدخل المحور L على اليسار و المحور R على اليمين.

40 • أخرج محور تثبيت وعاء النقل كما هو واضح في الشكل.

41 • وضع وعاء النقل على التراكور مع مطابقة النقطة A (من كلا الجانبين) مع البوصلات التي تم تركيبها في السابق. اضغط على مؤخرة وعاء النقل لتثبيته في النقطة B (من كلا الجانبين).

42 • أدخل محور تثبيت وعاء النقل حتى تجعله يخرج من الجانب المقابل للتراكور.

43 • أدخل قرص زينة صغير في الأداة المناسبة (أنظر النقطة A).

44 • ثبت المحور برفع قرص الزينة حتى العمق (إذا كانت العملية صعبة استخدم مطرقة).

45 • قلب المجرفة، اخفض ذراع التحكم.

46 • خفض كل ذراع وعاء النقل، افح المقبض إلى الأمام.

صيالة و أمان العربة

هذا المنتج مطابق لللائحة الأمانية الأوروبية EN 71 ؛ غير مطابق للوائح المرور في الشارع و لا يمكنه السير في الطرق العامة.

الصيانة و العناية

- افحص بشكل دوري حالة العربة، في حالة وجود عيوب أكيدة، لا يجب استخدام العربة الكهربائية. للقيام بالإصلاحات استخدم فقط قطع الغيار الأصلية من شركة PEG PEREGO.
- شركة PEG PEREGO لا تتحمل أية مسؤولية في حالة العبث.
- لا تترك العربة بالقرب من مصادر الحرارة مثل أجهزة التدفئة أو مولدات الحرارة، الخ.
- احمي العربة من الماء، الأمطار، الجليد، الخ؛
- قم بتشحيم الأجزاء القابلة للتشريك مثل الوسائد الصغيرة، عامود القيادة و ذلك بشكل دوري (بزيت خفيف).
- يمكن تنظيف أسطح العربة بقطعة قماش مبللة و، عند اللزوم، باستخدام منتجات منزلية غير كاشطة.

- يجب القيام بعمليات النظافة من قبل البالغين فقط.
- لا تفك أبداً المكونات الميكانيكية للعربة إذا لم تصرح بذلك شركة PEG PEREGO.

الأمان

تنبيه! يلزم دائماً وجود مراقبة أحد البالغين

- هذه العربة لا تلائم الأطفال الأقل من 24 شهر بسبب خصائصها التشغيلية.
- لا تستخدم العربة في الطرق العامة، حيث يوجد مرور و سيارات متوقفة، و كذلك فوق المنحدرات الوعرة و بالقرب من الدرجات و السلم و عند مجاري المياه و حمامات السباحة.
- يجب على الأطفال دائماً ارتداء الأحذية أثناء استخدام العربة.
- عندما تعمل العربة انتبه حتى لا يضع الأطفال أيديهم أو أقدامهم أو أجزاء أخرى من الجسم أو ملابسهم أو أشياء أخرى بالقرب من الأجزاء المتحركة.
- لا تستخدم البنزين أو مواد أخرى مشتتة بالقرب من العربة.
- يجب استخدام العربة من قبل طفل واحد فقط.

MINI LOADER

model number IGCD0524

PEG PEREGO S.p.A.

via DE GASPERI 50 20043 ARCORE (MI) ITALIA
tel. 039-60881 fax 039-615869-616454
assistenza: tel. 039-6088213 fax 039-3309992
numero verde (solo da telefono fisso):



PEG PEREGO U.S.A Inc.

3625 INDEPENDENCE Dr. FORT WAYNE IN 46808
phone 260-4828191 fax 260-4842940
call us toll free 1-800-728-2108
llame USA gratis 1-800-225-1558
llame Mexico gratis 1-800-710-1369

PEG PEREGO CANADA Inc.

585 GRANITE COURT PICKERING ONT. CANADA L1W3K1
phone 905-8393371 fax 905-8399542
call us toll free 1-800-661-5050

PEG Kinderwagenvertriebs- und Service GmbH

Rudolf-Diesel-Straße 6 D - 85221 Dachau (Germany)
Tel. 0049 / 08131 / 5185-12 Fax 0049/ 08131 / 5185-40
e-mail: info@peg.de

AND DISTRIBUTED IN UNITED KINGDOM AND EIRE BY:

MAMA'S AND PAPA'S LTD
HUDDERSFIELD HD5 0RH ENGLAND
toy helpline: (01484) 438222

BURIGOTTO S.A. INDUSTRIA E COMERCIO

RUA MARTINO DRAGONE, 280 - JD. SANTA BARBARA -
13480-308 LIMEIRA (SP) - BRASIL -
TEL (19) 3404 2000 - FAX (19) 3451 6994
WWW.BURIGOTTO.COM.BR e-mail: info@burigotto.com.br



www.pegperego.com